



Götene kommun

Delårsrapport 2019-08-31

Götene kommun

2019-09-26



Sammanfattning

Ekonomisk utvärdering

Götene kommun har en prognos på ett resultat på 32,7 mnkr för 2019. Vilket är bättre än budgeterat med 24,6 mnkr. Prognosen på soliditeten blir att den ökar till 24,3 procent. Det skulle innebära att kommunen närmar sig rikssnittet för 2018 som är 26,0 procent. Götene kommun låg under 2018 över snittet för kommunerna inom Västra Götaland som är 18,5, och kommer med ett bra resultat förbättra sig ytterligare.

Resultatnivån av skatteintäkterna kommer enligt prognos att hamna på 4,2 procent. Det är i nivå med 2018 som var 4,3 procent. Snittet för riket 2018 var 2,5 procent och snittet för kommunerna inom Västra Götaland var 1,7 procent. Det innebär att Götene kommun ligger över medel inom detta nyckeltal.

Att Götene kommun förbättrar soliditeten och har en bra resultatnivå av skatteintäkterna är bra förutsättningar för kommande år och den förväntade dämpningen av den ekonomiska tillväxten. Från och med 2020 förutses en skatteunderlagstillväxt per år som är lägre än den genomsnittliga utvecklingen de senaste tio åren.

Kommunen har idag inga egna lån, däremot har kommunen ett borgensåtagande på 592 mnkr. Det är främst de kommunala bolagen samt Kooperativa Hyresrättsföreningen Götene Äldrehem som upptar nästan hela borgensbeloppet. Och risken för dessa åtaganden bedöms vara liten.

Nämndsnettot, det samlade resultatet för alla nämnder, är 7,1 mnkr bättre i prognos än budgeterat. Socialnämnden har ett överskott på 2,5 mnkr, kommunstyrelsen 4,0 mnkr i överskott, samt Service och teknik 1,2 mnkr i överskott.

Viktiga händelser

- Nya Kastanjen (särskilt boende för äldre) är officiellt invigt, första brukarna på plats med personal.
- Nyckelfria lås inom hemvården införs och är så gott som klart.
- Ny förskola i Källby färdigbyggd.
- Upphandling för ny konstgräsplan är klar, planen planeras vara färdig sista oktober.
- Ny detaljplan för Dafgårdsområdet i Källby.
- Tomtförsäljning för nya tomter Nordskog 3b har startat.
- Ny entré har iordningställt för kommunens verksamhet på andra plan i Centrumhuset.

Innehållsförteckning

Sammanfattning	2
Ekonomisk utvärdering	2
Viktiga händelser	2
Förvaltningsberättelse och ekonomiska sammanställningar ..	4
God ekonomisk hushållning – strategiska och finansiella mål	4
Ekonomiska sammanställningar	21
Omvärldsanalys	27
Personalredovisning augusti 2019	29
Götene kommun	34
Driftredovisning	34
Investeringar	36
Kommunfullmäktige	37
Revision	37
Överförmyndare	37
Kommunstyrelsen	38
Nämnd för Utbildning, kultur och fritid	44
Socialnämnd	50
Nämnd för service och teknik	56
Nämnden för samhällsskydd mellersta Skaraborg	58

Götene kommuns bolag	60
AB GöteneBostäder	60
Götene Industrier AB	62
Götene Vatten & Värme AB	63
Medeltidens Värld AB	66
Fastighetsförvaltning och därmed förenlig verksamhet.	66
Destination Läckö-Kinneulle AB	67
Kommunalförbundet Göliska IT	69

Förvaltningsberättelse och ekonomiska sammanställningar

God ekonomisk hushållning – strategiska och finansiella mål

”Kommuner och landsting ska ha en god ekonomisk hushållning i sin verksamhet och i sådan verksamhet som bedrivs genom andra juridiska personer.” Så uttrycks denna grundläggande princip i 8 kap 1 § kommunallagen.

Ekonomisk hushållning handlar om att styra ekonomin både i ett kortare och i ett längre tidsperspektiv. Dessutom omfattar ekonomisk hushållning att rätt saker görs och att rätt resursmängd används. Det

innebär att mål för god ekonomisk hushållning både ska bestå av finansiella mål och av verksamhetsmål. Mål för god ekonomisk hushållning ska dessutom finnas både för verksamhet som utförs inom kommunen direkt och för verksamhet som bedrivs genom andra juridiska personer, exempelvis kommunägda bolag.

Om kostnaderna i ett längre perspektiv överstiger intäkterna innebär det att kommande generationer får betala för denna överkonsumtion. Målsättningen är att varje generation ska bära sina egna kostnader, den så kallade generationsprincipen. Normalt sett ska ekonomin visa på ett positivt resultat på en nivå som gör att förmögenheten inte urholkas av inflation eller av för låg självfinansieringsgrad av investeringar. Målsättningen för nivåerna på exempelvis ekonomiskt resultat, skuldsättning och förmögenhet ska beslutas lokalt av varje kommun.

Uppföljning av kommunens strategiska mål



Vår Vision

Vår vision är Bo i Götene, lev i världen. Det är ett uttryck för vår vilja att skapa goda livsmiljöer, samtidigt som vi vill utveckla samverkan med omvärlden på ett hållbart sätt.

De strategiska målen 2016- 2019

Visionen har brutits ner i strategiska mål som är politiskt prioriterade under mandatperioden. Till varje strategiskt mål kopplas ett antal indikatorer som beskriver vilket resultat som eftersträvas. Indikatorerna används i uppföljningen av hur väl målet uppnåts.

I uppföljningen redovisas varje strategiskt mål var för sig. Där beskriver vi vilka indikatorer som är kopplade till målet och vilka resultat vi nått i form av antingen en skriven redovisning eller ett mått. Med hjälp av en färgskala visar vi hur långt vi har nått i arbetet med respektive åtgärder kopplade till de olika indikatorerna utifrån det arbete som genomförts fram till 31 augusti 2019.

Färgskala:

- **Grönt** - Vi har genomfört åtgärden
- **Gult** - Vi är på god väg att genomföra åtgärden
- **Orange**- Vi har en bra bit kvar tills vi genomfört åtgärden
- **Rött** - Vi har inte åtgärdat
- Vit = Mått/statistik saknas, gammalt mått eller ändrad metod. Ej uppföljningsbart.

Uppföljning av de strategiska målen med tillhörande indikatorer 2019, delår

Måluppfyllelse: Götene kommun är en klimat- och miljömedveten kommun

Indikator	Mätmetod	Uppföljning delår
Götene kommun arbetar för en giftfri vardag utifrån den nationella handlingsplanen	Skriven redovisning av miljöarbetet i förskola och skola	Arbetet med ett skapa en giftfri förskola har fortsatt under 2019. Kommunens skolverksamhet har inlett arbetet med syfte att fungera som en kemikaliesmart skola. Förskolan i Götene kommun arbetar utifrån handlingsplan för en Giftfri förskola. I det praktiska utvecklingsarbetet utgår förskolecheferna från den nationella handlingsplanen som Kemikalieinspektionen tagit fram och annat kunskapsstöd som finns tillgängligt. Färgbedömning Gul
Götene kommun arbetar med att minska kommunens miljöpåverkan utifrån de	Skriven redovisning av miljöarbetet	58 % av sektor omsorgs leasingbilar är miljöklassade (28 av 48) varav 2 el-bilar. 2018 58 % av sektor omsorgs leasingbilar är miljöklassade (26 av 45) 2017. 100 % av MK leasingbilar är miljöklassade. Färgbedömning Gul

svenska miljömålen som gäller för kommunen		<p>Götene kommun genomför ett LONA Våtmarksprojekt för att analysera och inventera lämpliga platser i kommuner för våtmarksanläggningar. Detta främst för vattenhushållande effekter men även för att minska övergödning och för att stärka den biologiska mångfalden.</p> <p>Friställning av värdefulla träd, såsom ekar, sker kontinuerligt på kommunens mark.</p> <p>Förekomster av invasiva arter uppmärksammas och en rutin för dokumentering och kartläggning har tagits fram och tillämpas. Färgbedömning Gul</p>
Götene kommun har en aktuell lokal klimatanpassningsbeskrivning som inryms i antagen risk- och sårbarhetsstrategi	Skriven redovisning	<p>Kommunstyrelsen godkänner revideringen 2019. Risk- och sårbarhetsanalys ska sedan redovisas till Myndigheten för samhällsskydd och beredskap (MSB) under 2019. Troligen kommer RS-analysen tas upp vid Kommunfullmäktiges sammanträde i oktober, 2019. Färgbedömning Grön</p>

Måluppfyllelse: **Götene kommun är ett tillgängligt samhälle för alla**

Indikator	Mätmetod	Uppföljning delår
Kommunen arbetar aktivt med tillgänglighet i offentlig miljö och inom kultur- och friluftsliv	Skriven redovisning	<p>Tillgänglighetsrådet, f.d. Rådet För Funktionshindrade, genomför fyra rådsmöten under 2019. Tillgänglighetsrådet arbetar utifrån gällande reglemente som fastställts för rådets arbete med syfte att verka som ett samordningsorgan mellan intresseorganisationer och kommunens styrelser, nämnder och bolag.</p> <p>Flera vägar i Götene tätort får ny ytbeläggning under 2019. Vid några av dessa vägar och ytbeläggingsarbeten sker åtgärder med syfte att tillgänglighetsanpassa dessa vägavsnitt. Förslag till fortsatta insatser gällande enkelt avhjälpna hinder (EAH) kommer att diskuteras inom ramen för Tillgänglighetsrådets reglemente under 2019. Vid Järnvägsgatan 22 har en åtgärd gjorts för att minska hastigheten vid detta vägavsnitt.</p> <p>Två av kommunens skolor har under året deltagit i Kulturrådets projekt Skapande skola. Alla barn och unga har rätt att få ta del av professionell och kvalitativ konst och kultur, som vidgar deras</p>

Indikator	Mätmetod	Uppföljning delår
		<p>vyer, ger perspektiv och förståelse för världen de lever i. På så sätt kan de påverka och förändra sina och andras levnadsvillkor. De ska inspireras till och ges möjligheter att uttrycka sina tankar genom kultur och konst. Det är av vikt att kultur och konst är tillgänglig för alla barn och unga. 2019 gjordes en samlad ansökan för alla förskolor/grundskolor till Skapande skola. Den beviljades till viss del. På alla förskole- och skolenheter i kommunen finns en kontaktperson som träffar Kultursamordnaren vid ett par tillfällen/termin för att planera kulturupplevelser för barnen/eleverna</p> <p style="text-align: right;">Färgbedömning Grön</p>
<p>Kommunens information genom hemsida och sociala medier används, upplevs lätt att hitta och upplevs värdefull</p>	<p>Hur god är kommunens webbinformation till medborgarna? SKL:s webbundersökning.</p> <p>Antal besök på kommunens hemsida och antal som gillar kommunens facebookside</p>	<p>SKL:s webbundersökning om hur god kommunens webbinformation genomförs inte längre. Antalet besökare och följare på kommunens webb, facebook och Twitter ökar varje år. Ansvariga tjänstemän för dessa sociala nätverk uppdaterar kontinuerligt dessa sociala medier och håller dem aktuella.</p> <p><i>Hemsida:</i> Antal besök på kommunens webb har under perioden januari-juni 2019 varit totalt cirka 193 500 besökare. Det är något fler i jämförelse med halvåret 2018.</p> <p>Antal besök på webben under helår. 2018, 373 896 besökare (333 200 för 2017), (323 000 besök för 2016).</p> <p>Antal följare av kommunens <i>facebook</i> första halvåret jan-juni 2019: 2 715 besökare. Under 2018, 2 412. (1 820 för 2017) (1 474 personer för 2016).</p> <p>Antal följare av kommunens <i>Twitter</i> 2019, 1 566 följare. 2018, 1 565 (1 565 för 2017) (300 för 2016).</p> <p style="text-align: right;">Färgbedömning Grön</p>
<p>Tillgänglighetsdatabasens information används och upplevs värdefull</p>	<p>Skriven redovisning.</p>	<p>Götene kommun använder Tillgänglighetsdatabasen och informerar om dess funktion genom kommunens webb. En ny version av TD invigs under våren 2019. Ansvariga tjänstemän på Götene kommun ska under 2019 lära sig att hantera denna nya version.</p> <p style="text-align: right;">Färgbedömning Gul</p>

Måluppfyllelse: **Götene kommun arbetar för en tillväxt som gör att människor vill bo och verka här**

Indikator	Mätmetod	Uppföljning delår
Medborgarna är nöjda med Götene kommun som en plats att bo och leva på	Hur bedömer medborgarna Götene kommun som en plats att bo och leva på? Nöjd-Region-Index (NRI), skala 1-100 medborgarundersökning	NRI 57 för 2018, 55 för 2016 och 54 för 2014, förbättrat resultat. 2018, NRI samtliga kommuner 62. Ett högt indexvärde indikerar på en positiv uppfattning. Ny medborgarundersökning 2020. Färgbedömning Gul
Medborgarna är mycket nöjda med kommunens verksamheter	Vad tycker medborgarna om kommunens verksamheter? Nöjd- medborgar-index (NMI), medborgarundersökning SCB) Skala 1-100 Verksamhetsspecifika mätningar om nöjdhet. Hemtjänst: andel brukare som är nöjda med sin hemtjänst, Nationell brukarundersökning (SCB) Äldreboende: andel brukare som är nöjda med sitt äldreboende, Nationell brukarundersökning (SCB) Förskola: Nöjd-Barnomsorgs-Index (NBI) SKOP, föräldrarnas omdöme Skola: Nöjd-Skol-Index (NSI) SKOP, föräldrarnas omdöme	NMI 55 för 2018, 55 för 2016 och 47 för 2014, samma resultat som 2016. 2018, NMI samtliga kommuner 56. Ett högt indexvärde indikerar på en positiv uppfattning. Ny medborgarundersökning 2020. Färgbedömning Gul 2018 var 96 % nöjda med hemtjänsten, vilket är en förbättring med 2 procentandelar jämfört med 2017 då 94 % var nöjda Rikssnitt 88 % nöjda 2018. Resultatet för 2019 redovisas i september Färgbedömning Grön 2018 var 90 % nöjda, vilket är försämring med 4 procentandelar jämfört med 2017 då 94 % var nöjda. Rikssnittet för 2017 är 81 % nöjda. Resultatet för 2019 redovisas i september Färgbedömning Grön Mått saknas, kommunen genomför inte SKOP-mätningen längre. SKOP är ersatt med Skolinspektionens enkäter som görs vartannat år. I Skolinspektionens enkäter finns inga mått som kan ersätta NBI och NSI. Färgbedömning Vit

Indikator	Mätmetod	Uppföljning delår
	Bygglov: Nöjd-kund-index Öppna jämförelser (ÖJ) om företagsklimat	(NKI) myndighetskontakter 73 för 2014 (Ingen senare mätning gjord) Indexvärde: 0-100. Ett högt indexvärde indikerar på en positiv uppfattning. Mått saknas, kommunen är ej med i Insikt. Färgbedömning Vit
Näringslivsklimatet i kommunen är i toppklass – näringslivet har stort förtroende för kommunens planering, service och myndighetsutövning	Företagarnas sammanfattande omdöme om kommunens service för företagen Nöjd-Kund-Index (Insikten)KKiK Svenskt Näringslivs kommunranking	Mått saknas, kommunen är ej med i Insikt. Färgbedömning Vit Alternativt mått är Svenskt näringslivs mätning: sammanfattande omdömet av företagsklimatet i kommunen är där 4,26. Motsvarande siffra för Sverige som helhet är 3,42. Skalan är 1-6. 2018 var värdet 4,01 för Götene kommun. Plats 63 för 2018 (2017: plats 43) av Sveriges 290 kommuner. Ny ranking klar 24 september 2019. Färgbedömning Grön
Positiv utveckling avseende arbetstillfällen i kommunen	Andel förvärvsarbetare i kommunen (RAMS, register arbetsmarknadsstatistik) Antal förvärvsarbetare som arbetar i Götene kommun (SCB) Antal förvärvsarbetare som bor i Götene kommun och arbetar i eller utanför Götene kommun (SCB) Antal företag i kommunen (SCB)	83,3 % för 2017 gentemot 82,2 % för 2016. Förvärvsintensiteten har därmed ökat från 2016 till 2017. Fler män är förvärvsarbetande än kvinnor i Götene kommun. Detta är den statistik som finns aktuell från SCB 2018-11-29. Totalt var 6 417 personer förvärvsarbetande (6 213 personer 2016) i Götene kommun (RAMS statistik dagbefolkning) under 2017. Av dessa var 3 746 män och 2 671 kvinnor. Detta är den statistik som finns aktuell från SCB 2018-11-29. Totalt i kommunen har cirka 6 350 personer förvärvsarbetat i Götene kommun varje år sedan mätåret 2009. Götene kommuns arbetsmarknad och arbetstillfällen har varit relativt stabil den senaste femårsperioden utan några större förändringar. En viss ökning har dock skett sedan 2009 och 2017 var det 6 503 personer som förvärvsarbetade. Färgbedömning Grön

Indikator	Mätmetod	Uppföljning delår												
	<p>(Tidigare uppgifter finns osäkerheter i. På inrådan av SCB redovisas nu istället antalet arbetsställen i kommunen. Arbetsställe = geografisk avgränsad del av företag där verksamhet bedrivs.)</p> <p>Antal nya företag som har startats per 1000 invånare i kommunen (Nyföretagarcentrum)</p>	<p>Ny uppgiftskälla är företagsregistret på SCB, vilket innebär alla aktiva arbetsställen som är registrerade för moms, F-skatt eller som är arbetsgivare. Detta mäts kontinuerligt men följs över tid för siffror från slutet av november varje år.</p> <p>1/11 2018: 1742 st. 1/11 2017: 1761 st.</p> <p>Antalet arbetsställen fördelar sig på detta sätt 1 november 2018, i relation till antalet anställda.</p> <table> <tr> <td>0 anställda:</td> <td>1320 arbetsställen</td> </tr> <tr> <td>1-4 anställda:</td> <td>262 arbetsställen</td> </tr> <tr> <td>5-9 anställda:</td> <td>72 arbetsställen</td> </tr> <tr> <td>10-19 anställda:</td> <td>42 arbetsställen</td> </tr> <tr> <td>20-199 anställda:</td> <td>40 arbetsställen</td> </tr> <tr> <td>200 eller fler anställda:</td> <td>6 arbetsställen</td> </tr> </table> <p>Färgbedömning Gul</p> <p>Nyföretagarcentrum redovisar att 3,47 företag startats per 1000 invånare i Götene kommun under 2018. Enligt Nyföretagarcentrums kommunranking gällande 2018 hamnar Götene kommun på 223 plats av Sveriges 290 rankade kommuner (2017 låg Götene kommun på 246 plats på kommunrankingen).</p> <p>Färgbedömning Gul</p>	0 anställda:	1320 arbetsställen	1-4 anställda:	262 arbetsställen	5-9 anställda:	72 arbetsställen	10-19 anställda:	42 arbetsställen	20-199 anställda:	40 arbetsställen	200 eller fler anställda:	6 arbetsställen
0 anställda:	1320 arbetsställen													
1-4 anställda:	262 arbetsställen													
5-9 anställda:	72 arbetsställen													
10-19 anställda:	42 arbetsställen													
20-199 anställda:	40 arbetsställen													
200 eller fler anställda:	6 arbetsställen													

Måluppfyllelse: **Götene kommun är en attraktiv arbetsgivare med ett tydligt ledarskap och stolta medarbetare**

Indikator	Mätmetod	Uppföljning delår
Medarbetare är nöjda med kommunen som arbetsgivare	<p>Nöjd medarbetarindex i medarbetarundersökning</p> <p>Indexvärde: 0-100</p>	<p>NMI 74 för 2018 NMI 71 för 2016, förbättrat resultat.</p> <p>Ett högt indexvärde indikerar på en positiv uppfattning. Ny medarbetarundersökning 2020.</p>

Indikator	Mätmetod	Uppföljning delår
Medarbetarna upplever ett bra samarbete på arbetsplatsen	Medelvärde Samarbete på arbetsplatsen skala 1-4, medarbetarundersökning	Medelvärde 3,47 för 2018 (medelvärde 3,37 för 2016), förbättrat resultat. Ny medarbetarundersökning 2020. Färgbedömning Grön
Medarbetare upplever ett tydligt ledarskap	Medelvärde Ledning skala 1-4, medarbetarundersökning	Medelvärde 3,25 för 2018, (medelvärde 3,15 för 2016), ett förbättrat resultat. Ny medarbetarundersökning 2020. Färgbedömning Grön
Kommunen arbetar med åtgärder för en minskad sjukfrånvaro	Sjukfrånvarostatistik, Skrivna redovisning	Sjukfrånvaro första halvåret 2019 var 6,5 % (6,1 % första halvåret 2018) Sjukfrånvaro 5,8 % för 2018, (6,7 % för 2017, sjukfrånvaro 7,6 % 2016) Ett aktivt arbete pågår med åtgärder för att få ner sjukfrånvaron. Sjukfrånvaron har minskat 2018 med 1,1 % jämfört med 2017. Färgbedömning Grön

Måluppfyllelse: **Götene har ett socioekonomiskt perspektiv som främjar barns och unga vuxnas hälsa och det friska åldrandet**

Indikator	Mätmetod	Uppföljning delår
Kommunen arbetar med tidiga och förebyggande insatser inom skola, förskola och omsorg	Skrivna redovisning	<i>Barn-och elevhälsan</i> arbetar med främjande och förebyggande aktiviteter i både för-och grundskola. På varje förskola finns ett Barnhälsoteam (BHT) och på varje grundskola finns ett Elevhälsoteam (EHT). TTS arbetar aktivt på alla enheter tillsammans med rektorerna. Tillsammans analyserar de bl.a. oroande frånvaro. Projektet "Plugg Innan" avslutades våren -19. Vi har flera andra projekt igång som till exempel: Projekt Studio Ludum är ett treårigt innovationsprojekt i form av en pilotstudie som vänder sig till spel- och spelkulturintresserade unga kvinnor och män (15-24 år) som varken arbetar eller studerar, eller de som är i en gråzon mellan studier och arbete. Syftet är att nyttja deras engagemang kring spelintresset för att motivera dem att göra klart sina studier eller på andra sätt ta sig närmare arbetsmarknaden. Projektet "En skola för alla" fokuserar på målgruppen ungdomar 15-19

Indikator	Mätmetod	Uppföljning delår
		<p>år i delregionerna Skaraborg, Fyrbodal och Sjuhärad, med syftet att skolavhopp bland unga ska minskas i alla de tre kommunalförbunden.</p> <p><i>Äldreomsorgen</i> arbetar med förebyggande hembesök, Fixartjänst, träffpunktsverksamhet och mobila trygghetslarm som gör att de äldre kan bo kvar längre hemma och skjuta upp en flytt till ett särskilt boende</p> <p>Antal besök på Träffpunkterna har ökat, 37 824 besök 2018 (35 880 besök 2017). (33 600 besök under 2016). En utredning av träffpunktens organisation och verksamhet med ett antal utvecklingsåtgärder har genomförts under 2018 och kommer att fortsätta under 2019. Ny statistik för antalet besökare december 2019.</p> <p><i>Individ-och familjeomsorg</i> arbetar förebyggande med Familjeteamet, öppen verksamhet för föräldrar. Level Up, ett treårigt Eu-projekt som ger stöd till unga vuxna som är långtidsarbetslösa och står långt från arbetsmarknaden. Projektet avslutades 2019-06-30 och utvärderingen visade att målsättningen att 50 % av projektets deltagare ska ut i arbete eller studier inte uppnåts helt, resultatet blev 47 %. Projektet är nu implementerat i ordinarie verksamhet och går under namnet Level Up Grade vilket innebär att varje person har en långvarig individuell kontakt (mentor) och deltar i en gruppverksamhet.</p> <p>Medverkan i ett nytt ESF-projekt ”Studio Ludum” som ägs av högskolan i Skövde. Projektet vänder sig till spelintresserade unga kvinnor och män (15-24 år) som varken arbetar eller studerar, eller de som är i en gråzon mellan studier och arbete. Intresset har varit stort och de 10 platserna som Götene fått är fyllda. Projektet har pågått sedan februari 2019 och en uppföljning väntas i slutet av året från högskolan i Skövde.</p> <p>DUA, ett projekt för att få fler unga i arbete eller studier. DUA och KAA (kommunala aktivitetsansvaret) har ett fördjupat samarbete. Samarbetet består av möten med gymnasieavhoppare för att erbjuda praktik, olika former av arbete och gemensamma utbildningar. DUA har under 2019 fortsatt sitt arbete med att få ner ungdomars arbetslöshet i Götene kommun genom att utveckla samarbetet med Barn & utbildning, Arbetsförmedlingen (AF) och kommunens näringsliv.</p>

Indikator	Mätmetod	Uppföljning delår
		<p>Statistik från AF visar att man under 2019 hade minskat antalet arbetslösa ungdomar i Götene kommun. Under juli 2018 hade vi totalt 50 ungdomar inskrivna på AF, juli 2019 visar att totala antalet inskrivna ungdomar var 37st. Det är en minskning med 26 %. Ungdomar som varit arbetslösa i mer än sex månader minskar också. I januari 2019 var 20 ungdomar arbetslösa längre än 6 månader, ett halvår senare var antalet arbetslösa unga längre än sex månader 14 st.</p> <p>Under 2018/2019 har ett samarbete påbörjats med sektor Barn och utbildning med att ta fram en gemensam handlingsplan för förebyggande arbete och tidiga insatser för barn och unga. Handlingsplanen kommer vara klar under hösten 2019.</p> <p style="text-align: right;">Färgbedömning Grön</p>
<p>Eleverna har en positiv syn på skolan och undervisningen. De upplever trygghet, stöd av lärarna och de vet hur det går i skolarbetet</p>	<p>Elevenkät: årskurs 5 och 9, Andel elever som upplever trygghet, tillit och hur det går i skolarbetet, Skolinspektionen, indexvärde 0-10</p>	<p>Resultat 2018 - inga nya mätningar har gjorts vt-19</p> <p>Åk 9</p> <p><i>Veta vad som krävs:</i> årskurs 9 index 6,6 (riket 6,3) för 2018. Förändring från 2016: +0,4 <i>Tillit till elevens förmåga:</i> årskurs 9 index 7,7 (riket 7,5) för 2018. Förändring från 2016: +0,3 <i>Trygghet:</i> årskurs 9 index 8,3 (riket 7,8) för 2018. Förändring från 2016: +0,1</p> <p>Åk 5, 2018</p> <p><i>Två frågeområden har slagits samman till ett 2018, Veta vad som krävs och Tillit till elevens förmåga. Skolinspektionen informerar också om att indexen för åk 5 inte är helt jämförbara med dem för åk 9 och tidigare mätningar.</i></p> <p>Veta vad som krävs/Tillit till elevens förmåga: Dessa två frågeområden är sammanslagna 2018 och ger index 8,1 (riket 8,5) för 2018</p> <p>Trygghet: Årskurs 5 är index 8,4 (riket 8,3) för 2018. Indexvärde: 0-10. Ett högt indexvärde indikerar på en positiv uppfattning</p> <p style="text-align: right;">Färgbedömning Grön</p>
<p>Kommunen medverkar i ett aktivt arbete för unga vuxnas arbete och sysselsättning</p>	<p>Skriven redovisning</p>	<p>Level Up, ett treårigt Eu-projekt som ger stöd till unga vuxna som är långtidsarbetslösa och står långt från arbetsmarknaden. Projektet avslutades 2019-06-30 och utvärderingen visade att målsättningen att 50 % av projektets deltagare ska ut i arbete eller studier inte uppnåtts helt, resultatet blev 47 %. Projektet är nu implementerat i ordinarie verksamhet och går under namnet Level Up Grade vilket innebär att varje person har en långvarig individuell kontakt (mentor) och deltar i en</p>

Indikator	Mätmetod	Uppföljning delår
	Arbetslöshet i kommunen 16-24 år andel. KOLADA	<p>gruppverksamhet.</p> <p>Medverkan i ett nytt EFS-projekt ”Studio Ludum” som ägs av högskolan i Skövde. Projektet vänder sig till spel-spelintresserade unga kvinnor och män (15-24 år) som varken arbetar eller studerar, eller de som är i en gråzon mellan studier och arbete. Intresset har varit stort och de 10 platserna som Götene fått är fyllda. Projektet har pågått sedan februari 2019 och en uppföljning väntas i slutet av året från högskolan i Skövde.</p> <p>DUA, ett projekt för att få fler unga i arbete eller studier. DUA och KAA (kommunala aktivitetsansvaret) har ett fördjupat samarbete. Samarbetet består av möten med gymnasieavhoppare för att erbjuda praktik, olika former av arbete och gemensamma utbildningar. DUA har under 2019 fortsatt sitt arbete med att få ner ungdomars arbetslöshet i Götene kommun genom att utveckla samarbetet med Barn & utbildning, Arbetsförmedlingen (AF) och kommunens näringsliv. Svårigheter har uppstått i samarbetet med AF på grund av en omfattande omorganisation.</p> <p>Statistik från AF visar att man under 2019 hade minskat antalet arbetslösa ungdomar i Götene kommun. Under juli 2018 hade vi totalt 50 ungdomar inskrivna på AF, juli 2019 visar att totala antalet inskrivna ungdomar var 37st. Det är en minskning med 26 %. Ungdomar som varit arbetslösa i mer än sex månader minskar också. I januari 2019 var 20 ungdomar arbetslösa längre än 6 månader, ett halvår senare var antalet arbetslösa unga längre än sex månader 14 st.</p> <p>Antalet långtidsarbetslösa (över 6 månader) i ålder 16-24 år har varit få under mätmånaderna juni/juli. I juni 2019 var 17 unga långtidsarbetslösa. År 2018 var det 16 unga långtidsarbetslösa. Antalet arbetslösa och i program var 45 ungdomar i juni 2019. Under juni 2018 var det 47 ungdomar.</p> <p style="text-align: right;">Färgbedömning Grön</p>

Måluppfyllelse: **Götene kommuns medborgare har inflytande och delaktighet och får ett bemötande av högsta klass**

Indikator	Mätmetod	Uppföljning delår
Medborgarna är nöjda med dialog, inflytande och delaktighet	<p>Andel medborgare som upplever att de har insyn och inflytande över kommunens verksamhet. Nöjd inflytandeindex (NII), Indexvärde: 0-100. medborgarundersökning (SCB)</p> <p>Andel medborgare som upplever att kommunen möjliggör för medborgarna att delta i kommunens utveckling? (KKiK)</p> <p>Intern uppföljning avseende antal genomförda övergripande dialogmöten</p>	<p>NII 42 för 2018, 37 för 2016 och 34 för 2015, förbättrat resultat. 2018, NII för samtliga kommuner 42 Ett högt indexvärde indikerar på en positiv uppfattning. Ny medborgarundersökning 2020. Färgbedömning Grön</p> <p>Detta mått har utgått i medborgarundersökningen och KKiK. 69 % för 2017, medel övriga kommuner 57 % (63 % för 2016 och 41 % för 2015) Alternativt mått från medborgarundersökningen. Betygsindex 42 frågeområde Påverkan, 2016 betygsindex 38. Samtliga kommuner 42 2018. Skala 1-100. Färgbedömning Gul</p> <p>Nyinflyttarträff genomförd juni 2019. Färgbedömning Gul</p>
Medborgarna är mycket nöjda med bemötande	<p>Bemötande och tillgänglighet betygsindex, NMI nöjd medborgarindex medborgarundersökning (SCB), Indexvärde: 0-100.</p> <p>Andel av medborgarna som uppfattar att de får ett gott bemötande när de via telefon ställt en enkel fråga till</p>	<p>Betygsindex 60 för 2018, 60 för 2016 och 55 för 2014, samma resultat som 2016. 2018, NMI samtliga kommuner 57. Ett högt indexvärde indikerar på en positiv uppfattning. . Ny medborgarundersökning 2020. Färgbedömning Grön</p> <p>85 % 2018 (99 % 2016) övriga kommuner 81 % 2016, försämrat resultat. . Ny medborgarundersökning 2020. Färgbedömning Gul</p>

Indikator	Mätmetod	Uppföljning delår
	<p>kommunen?) Extern servicemätning vartannat eller var tredje år.</p> <p>Kvalitetsmätningar inom enskilda verksamhetsområden avseende bemötande: Äldreboende: Personalens bemötande, andel positiva svar, nat. brukarundersökning (SCB)</p> <p>Hemtjänst: Personalens bemötande, andel positiva svar nat. brukarundersökning (SCB)</p> <p>Skola: Elevenkät: årskurs 5 och 9, Andel elever som upplever respekt, att kränkande särbehandling inte accepteras, Skolinspektionen</p> <p>Bygglov: Nöjd med bemötandet (NKI- nöjd kund index, ÖJ om företagsklimat)</p> <p>Servicemätning</p>	<p>2018 var 96 % nöjda med personalens bemötande. Samma resultat som 2016. Rikssnitt 93 % 2018. Resultatet för 2019 redovisas i september. Färgbedömning Grön</p> <p>2018 var 99 % nöjda med personalens bemötande vilket är en förbättring med 1 procentandel jämfört med 2017 då resultatet var 98 % nöjda. Rikssnitt 97 % 2018. Resultatet för 2019 redovisas i september. Färgbedömning Grön</p> <p>Resultat 2018 - inga nya mätningar har gjorts vt-19</p> <p>Elever årskurs 9: I min skola respekterar elever och lärare varandra, index 6,1 (riket 5,7). Förändring från 2016: - 0,1 De vuxna på skolan reagerar om de får reda på att en elev blivit kränkt, index 7,0 (riket 6,4). Förändring från 2016: + 0,7</p> <p>Elever årskurs 5: I min skola respekterar vi varandra, index 6,8 (riket 7,2). Förändring från 2016: + 0,2 De vuxna på min skola reagerar om de får reda på att någon varit elak mot en elev index 7,4 (riket 7,8). Förändring från 2016: -0,2 Indexvärde: 0-10. Ett högt indexvärde indikerar på en positiv uppfattning. Färgbedömning Gul</p> <p>Ingen ny mätning gjorts för 2018. (NKI var 73 för 2014)</p>

Indikator	Mätmetod	Uppföljning delår
		Mätningen 2018 visar på ett gott bemötande från kommunens tjänstemän inom bygglov. Vid mätningen redovisas att 50 % upplever mycket gott bemötande, 38 % upplever gott bemötande och 12 % medelgott bemötande, inge har angett dåligt bemötande. Jämfört med 2016 är det en liten försämring, 67 mycket gott bemötande och 33 % gott bemötande. Ingen angav medelgott eller dåligt bemötande. Ny servicemätning 2020. Färgbedömning Grön
Svar på medborgarförslag, påverkansförslag, felanmälningar, mail, telefonförfrågningar/motsvarande handläggs utifrån de rutiner och tidsgränser som är fastställda och i dialog med den som kontaktat kommunen	Andel medborgarförslag, påverkansförslag som besvarats inom fastställda tidsgränser, intern uppföljning Andel felanmälningar som besvarats inom fastställda tidsgränser, intern uppföljning	Under första halvåret 2019 lämnades sex medborgarförslag in till kommunen. Under samma period besvarades nio medborgarförslag av kommunstyrelsen. Färgbedömning Grön Detta mått finns ej att tillgå

Måluppfyllelse: **Götene kommun stödjer en god folkhälsoutveckling och förbättrad livskvalitet för kommunens invånare genom förebyggande och hälsofrämjande insatser i samverkan**

Indikator	Mätmetod	Uppföljning delår
Förbättrade sjukpenningtal bland kommunens invånare	Sjukpenningtal bland kommunens invånare Antal dagar per år och invånare (FK)	Totalt 11,4 dagar varav 14,7 kvinnor och 8,4 för män (juni 2019). 12,1 dagar varav 15,7 för kvinnor och 8,8 för män 2018. (13,8 dagar för 2017, 15,6 dagar för 2016). Sjukpenningtalet är definierat som antalet nettodagar från sjukpenning och rehabiliteringspenning dividerat med antalet försäkrade exklusive antal personer som har aktivitetsersättning eller

Indikator	Mätmetod	Uppföljning delår
		<p>sjukersättning med hel omfattning. Med nettodagar menas att dagar med partiell ersättning omräknas till hela dagar, t.ex. två dagar med halv ersättning blir en nettodag.</p> <p>Bara personer mellan 16 och 64 år ingår i måttet. I tabellerna visas värdena som rullande 12 månader. Decembervärdet innehåller därmed helårsvärdet för respektive år. Färgbedömning Grön</p>
<p>Kommunen har en aktiv samverkan med hälso- och sjukvård, tandvård, polis, arbetsförmedling m fl. samhällsorgan och med kyrkliga organisationer, studieförbund, föreningar och näringsliv</p>	<p>Skreven redovisning</p> <p>Uppföljning genom befintliga samverkansformer.</p>	<p>Genom kommunens folkhälsoråd, och i tillhörande arbete, sker kontinuerlig samverkan med polis, tandvård, region m.fl. Exempel på arbete är den drogförebyggande gruppen där polisen, socialtjänst, elevhälsa, fritid medverkar. Arbetsinsatserna riktas brett med informationsspridning till ungdomar, deras föräldrar samt till personal inom kommunen.</p> <p>Satsningar för fysisk aktivitet sker. En del är till ungdomar, där gratis bad samt tonårsträning på gym ingår. En del är till äldre, där fysisk aktivitet på träffpunkterna erbjuds. Extra satsning har skett gällande fysiska aktivitet i skolan. Detta genom ett vidare pilotprojekt för fysisk aktivitet på scheman varje dag. I nuläget är Ljungsbackens, Hällekis och Lundsbrunns skolor samt Liljestensskolan med. Pengarna används både till aktiviteter för barnen och utbildning för personalen.</p> <p>Satsning sker också på mötesplatser där olika generationer kan mötas, ett exempel är nostalgikväll på Äldrecenter där ”entusiastfordon” är i fokus. Här sker samverkan med studieförbund och föreningar. Ett annat lyckat projekt är ”teknik för seniorer”.</p> <p>Genomförandet av samverkansöverenskommelse och medborgarlöfte mellan kommunen och polisen pågår.</p> <p>Drogförebyggande föreläsningar för personal, föräldrar och elever planeras för hösten. En drogpolicy för grundskolan är upprättad. Trygghetssamverkan via telefon sker regelbundet mellan många olika parter, såsom näringslivsrepresentanter, kommunala verksamheter, bostadsbolag, Samhällsskydd</p>

Indikator	Mätmetod	Uppföljning delår
		mellersta Skaraborg samt polis. Detta ger möjlighet att hjälpas åt med tidiga insatser och för att motverka brott. Färgbedömning Grön

Finansiella mål

Mål för resultatnivån

Kommunens resultat ska vara minst 2 procent av skatteintäkter och statsbidrag för varje treårsperiod. Resultatet ska vara minst 0,5 procent av skatteintäkter och statsbidrag för varje enskilt år.

	Prognos 2019	Bokslut 2018	Bokslut 2017
Resultatnivå för budgetåret	4,2 %	4,3 %	0,6 %
Resultatnivå för budgetår samt två föregående år	3,0 %	2,6 %	1,8 %

Målet förväntas uppfyllas år 2019.

Mål för soliditet

Målsättningen är att kommunen på lång sikt ska nå en soliditet på 30 procent. För att nå detta långsiktiga mål behöver soliditeten öka varje år som kortsiktigt delmål.

	Prognos 2019	Bokslut 2018	Bokslut 2017
Kommunens soliditet, inkl samtliga pensionsförpliktelser och löneskatt	24,3 %	20,7 %	16,1 %
Soliditet för kommunen tillsammans med helägda bolag		18,7%	15,5%

Soliditeten väntas öka till ca 24 procent för kommunen år 2019, vilket innebär att målet för kommunen uppnås. Prognos för soliditet för kommunen tillsammans med helägda bolag är inte framtagen.

Mål för skattesats

Skattesatsen ska som huvudregel hållas oförändrad eller sänkas. Undantag för denna regel är år med större verksamhetstillskott, då god ekonomisk hushållning uppnås även om skattesatsen har höjts.

Skattesatsen höjdes med 35 öre, till 22,12 kr, från och med 2019. Större verksamhetstillskott görs under året då antalet platser för särskilt boende inom äldreomsorg ökas och därmed uppnås målet.

Balanskravet och resultatutjämningsreserv – här eller under ek.sammanställningar

Balanskravet, enligt KRL 4:4 (mnr)	Prognos 2019	Budget 2019
Årets prognostiserade resultat	32,6	8,1
Justering för realisationsvinster enligt undantagsmöjlighet	-0,2	-
Justering för realisationsförluster enligt undantagsmöjlighet	0,0	-
Orealiserade förluster i värdepapper	0,1	-
Årets prognostiserade efter balanskravsjustering	32,5	8,1
Reservering av medel till resultatutjämningsreserv	-24,7	-
Balanskravsresultat	7,8	8,1

	Prognos 2019	2018	2017
Soliditet inkl pensionsskuld (%)	24,3	16,1	16,1
Skatter och statsbidrag	777,0	743,6	752,9
Resultat för avsättning till RUR enligt lag	7,8	7,4	7,5

Avsättning till RUR	Prognos 2019
Resultatkrav för avsättning till RUR enligt lag	7,8
Årets prognostiserade resultat	32,6
Årets resultat efter balanskravsjustering	32,5
Möjlig avsättning till RUR	24,7

Kommunen har ett prognostiserat resultat på 32,5 mnr efter balanskravsjustering. Enligt prognos är resultatet 7,8 mnr för en möjlig avsättning till resultatutjämningsreserv (RUR). Detta medför att möjlig avsättning till RUR enligt prognosen för 2019 är 24,7 mnr.

Ekonomiska sammanställningar

Resultaträkning

Delår 2019-08-31 Resultaträkning mnr	Kommun				Sammanställd			
	Års- prognos	Års- budget	Redov 2019- 08-31	Redov 2018- 08-31	Års- prognos	Års- budget	Redov 2019- 08-31	Redov 2018- 08-31
Verksamh intäkter	188,2	188,2	141,8	133,8	333,1	329,2	225,3	222,6
Verksamh kostnader	-909,2	-924,4	-583,2	-574,8	-1040,7	-1045,3	-655,4	-644,0
Avskrivningar	-24,8	-26,8	-15,6	-15,3	-37,4	-46,6	-28,6	-28,1
Nedskrivningar								
Verksamhetens nettokostnader	-745,8	-763,0	-456,9	-456,4	-744,9	-762,7	-458,7	-449,5
Skatteintäkter	618,3	617,8	412,4	393,2	618,3	617,8	412,4	393,2
Generella statsbidrag	158,7	153,5	105,8	102,8	158,7	153,5	105,8	102,8
Verksamhetens resultat	31,2	8,4	61,2	39,6	32,1	8,6	59,5	46,5
Finansiella intäkter	2,1	1,2	1,5	2,1	2,2	1,2	0,8	1,4
Finansiella kostnader	-0,6	-1,5	-0,2	-0,1	-4,1	-5,0	-1,5	-1,2
Resultat efter finansiella poster	32,7	8,1	62,5	41,7	30,2	4,9	58,7	46,7
Extraordinära poster								
Skattekostnader						-0,1	1,3	-1,0
Årets resultat	32,7	8,1	62,5	41,7	30,2	4,8	60,0	45,7

Balansräkning

Delårsrapport 2019-08-31 Balansräkning mnkr	Kommun			Sammanställd	
	Prognos 2019- 12-31	Redovisn 2019- 08-31	Redovisn 2018- 12-31	Redovisn 2019- 08-31	Redovisn 2018- 12-31
TILLGÅNGAR					
Anläggningstillgångar					
<i>Immateriella anläggningstillgångar</i>					
<i>Materiella anläggningstillgångar</i>					
Mark, byggnader	413,4	391,7	352,84	573,3	537,2
Maskiner och inventarier	40,6	40,6	40,3	242,6	225,3
Övriga materiella anläggningstillgångar					
<i>Summa materiella anläggningstillgångar</i>	<i>454,0</i>	<i>432,3</i>	<i>393,1</i>	<i>815,9</i>	<i>762,5</i>
<i>Finansiella anläggningstillgångar</i>					
Värdepapper, andelar	36,9	36,8	36,9	12,9	12,7
Långfristiga fordringar	4,3	4,3	4,4	4,4	4,7
<i>Summa finansiella anläggningstillgångar</i>	<i>41,2</i>	<i>41,1</i>	<i>41,3</i>	<i>17,3</i>	<i>17,4</i>
Summa Anläggningstillgångar	495,2	473,4	434,4	833,2	779,9
Bidrag till infrastruktur					
Omsättningstillgångar					
Förråd m.m.	17,5	17,5	17,4	17,5	17,4
Fordringar	62,8	66,1	67,6	82,3	92,8
Kortfristiga placeringar					
Kassa och bank	46,2	124,3	97,5	135,6	108,1
Summa omsättningstillgångar	126,5	207,9	182,4	235,5	218,3
SUMMA TILLGÅNGAR	621,7	681,4	616,8	1 068,7	998,2

Delårsrapport 2019-08-31	Kommun			Sammanställd	
Balansräkning mnkr	Prognos 2019- 12-31	Redovisn 2019- 08-31	Redovisn 2018- 12-31	Redovisn 2019- 08-31	Redovisn 2018- 12-31
EGET KAPITAL, AVSÄTTNINGAR OCH SKULDER					
Eget kapital					
Årets resultat	32,7	62,5	31,7	60,0	35,4
Resultatutjämningsreserv	33,8	33,8	33,8	33,8	9,5
Övrigt eget kapital	330,3	340,0	308,1	432,4	387,4
Summa eget kapital	396,8	436,2	373,6	492,4	432,3
Avsättningar					
Avsättningar för pensioner	10,6	10,9	10,6	10,9	10,6
Andra avsättningar	47,9	47,9	47,9	62,5	63,8
Summa avsättningar	58,5	58,8	58,5	73,4	74,4
Skulder					
Långfristiga skulder	21,4	21,4	22,3	309,3	294,4
Kortfristiga skulder	145,0	164,9	162,3	193,7	197,1
Summa skulder	166,4	186,3	184,6	502,9	491,5
SUMMA EGET KAPITAL, AVSÄTTNINGAR OCH SKULDER	621,7	681,4	616,8	1 068,7	998,2
PANTER OCH ANSVARSFÖRBINDELSER					
Ansvarsförbindelser					
Pensionsförpliktelser	245,8	249,8	245,8	239	245,8
Förvaltade donationsfonders tillgångar	0	0	0,2	0	0,2
Borgensåtaganden	592	592	507,3	592	507,3

Kassaflödesanalys

Kassaflödesanalys mnkr	Götene kommun	
	2019-08-31	2018-12-31
DEN LÖPANDE VERKSAMHETEN		
Årets resultat	62,5	31,7
Justering för av- och nedskrivningar	15,7	23,5
Justering för övriga ej likviditetspåverkande poster	0,1	-20,2
Medel från verksamheten före förändring av rörelsekapital	78,3	35,1
Ökning (-) / minskning (+) kortfristiga fordringar	1,5	-4,8
Ökning (-) / minskning (+) förråd och exploateringsmark	-0,1	0,2
Ökning (+) / minskning (-) kortfristiga skulder	2,6	8,5
Kassaflöde från den löpande verksamheten	82,2	39,1
INVESTERINGSVERKSAMHETEN		
Köp av materiella anläggningstillgångar	-55,6	-41,6

Kassaflödesanalys mnkr	Götene kommun	
	2019-08-31	2018-12-31
Försäljning av materiella anläggningstillgångar	0,9	0,0
Köp av immateriella anläggningstillgångar		
Försäljning av immateriella anläggningstillgångar		
Köp av finansiella anläggningstillgångar	0,0	0,0
Försäljning av finansiella anläggningstillgångar	0,1	0,0
Kassaflöde från investeringsverksamheten	-54,6	-41,5
FINANSIERINGSVERKSAMHETEN		
Nyupptagna lån	0,0	0,0
Årets amortering	0,0	0,0
Investeringsinkomster, gatukostnaders	-0,9	6,5
Ökning (-) / minskning (+) av långfristiga fordringar	0,1	0,2
Kassaflöde från finansieringsverksamheten	-0,8	6,7

Kassaflödesanalys		Götene kommun	
mnkr	2019-08-31	2018-12-31	
Summa kassaflöde från kommunens verksamhet	26,8	4,2	
ÅRETS KASSAFLÖDE			
Likvida medel vid årets början	97,5	93,3	
Likvida medel vid periodens slut	124,3	97,5	
Förändring likvida medel	26,8	4,2	

Redovisningsprinciper

Årsredovisningen är upprättad i enighet med lag (2018:597) om kommunal bokföring och redovisning (LKBR) och rekommendationer utgivna av rådet för kommunal redovisning (RKR)

Från och med räkenskapsår 2019 tillämpas LKBR vilket innebär att ändringar har gjort i förhållande till tidigare redovisningsprinciper.

Redovisning av vissa finansiella instrument, ska enligt LKBR värderas till verkligt värde. Det innebär att finansiella tillgångar har ökat/justerats med 121 tkr i balansräkningen för 2018, och en värdenedgång på 2 tkr på resultatet på 2018.

Justeringar mnkr	Tillgångar			Avsättningar och skulder		Eget Kapital		
	Påverkan på BR, +=Debet, -=Kredit	Övriga tillg.	Fin anl. tillg.	Oms tillg.	Avsättningar	Skulder	Övrigt EK (Ink RUR)	Årets resultat
UB 2018 enl. ÅR		393,1	41,2	182,4	-58,5	-184,6	-341,9	-31,7
Finansiella instrument								
Värdeminskning under 2018, Verkligt värde				-0,0				0,0
Värdeökning fin instr. före 2018, verkligt värde				0,1			-0,1	
Justerat IB 2019		393,1	41,2	182,5	-58,5	-184,6	-342,0	-31,7

Gatukostnadsersättningar och investeringsbidrag redovisas i enighet med RKR 18.1 (september 2009), enligt RKR:s beslut 2019-06-18.

I övrigt tillämpas samma redovisningsprinciper som årsbokslutet 2018.

Leasing

Götene kommun har ett leasing/hyresavtal med Kooperativa hyresrättsföreningen Götene Äldrehem. Bedömning är att avtalet klassas som operativ leasing.

Hyreskostnader Götene Äldrehem (mnkr)		
Totala hyreskostnader	2019-08-31	2018-12-31
Inom 1 år	0,0	0,0
Inom 1-5 år	0,0	0,0
efter 5 år	165,4	155,8

Prognos Götene kommun och dess helägda bolag

Nedan redovisas en sammanställning av Götene kommun och kommunens helägda bolag.

(mnkr)	Års- prognos 2019	Redovisn 2019-08- 31	Års- budget 2019	Avvikelse prognos mot budget
Götene Kommun	32,6	62,5	8,1	24,6
AB GöteneBostäder	0,7	2,8	0,7	0,0
Götene Industrier AB	0,0	0	0,0	0,0
Götene Vatten & Värme AB	-3,2	-5,9	-3,9	0,7
Medeltidens Värld AB	0,0	0	0,0	0,0
Summa	30,1	59,4	4,9	25,3

Götene kommun och dess helägda bolag har en prognos på ett resultat på 30,1 mnkr, och resultatet per den 31 augusti är 59,4 mnkr.

Götene kommun redovisar en prognos på 32,6 mnkr vilket är en avvikelse mot budget på 24,6 mnkr. Det är den primära orsaken till den sammanställda budgetavvikelsen på 25,3 mnkr. Resultatet per 31 augusti är 62,5 mnkr.

AB GöteneBostäder redovisar en prognos på 0,7 mnkr, vilket följer budget och ett resultat per 31 augusti på 2,8 mnkr. Ombyggnation av lägenhet på Liljan 1 har genomförts. Upphandling för utemiljö på Källbytorp 7:45 är klar och upphandlat belopp överstiger ursprungligt budgeterat belopp med 0,3 mnkr.

Götene Industrier AB redovisar en prognos på 0,0 mnkr och ett resultat per den 31 augusti på 0,0 mnkr. Kommunfullmäktige har beslutat om att fusionera de kommunala bolagen Götene Industrier AB och Medeltidens Värld AB.

Götene Vatten & Värme AB redovisar en prognos på -3,2 mnkr, vilket är bättre än budget på -3,9 mnkr. Götene Vatten & Värme har för avsikt att utnyttja en del av de obeskattade reserverna som finns i bolaget. De visar ett resultat per den 31 augusti på -5,9 mnkr. Försäljning av ånga har minskat, dock påverkas resultatet positivt av planerad försäljning av utsläppsrätter. Fokus på investeringar ligger på att renovera VA-anläggningar samt nyanläggning.

Medeltidens Värld AB redovisar en prognos på 0,0 mnkr och ett resultat per den 31 augusti på 0,0 mnkr. Återställandet av parkområdet är inte slutförd och det finns 3,1 mnkr kvar av - avsättningarna för ändamålet

Omvärldsanalys

Befolkningsutveckling 2019

13 255 personer bodde i Götene kommun 2019-06-30. Det är 23 fler än vid årsskiftet, men 16 färre än 1 november 2018. Jämfört med sista juni 2018 är det en ökning med 13. Under första halvåret har både födelse och flyttningsnettot varit positivt.

Samhällsekonomi

I mitten av augusti kom Sveriges kommuner och landsting (SKL) med en ny skatteprognos för åren 2019-2022. Jämfört med den prognos SKL presenterade i maj är skatteunderlagets ökningstakt uppjusterad för 2018 och 2019 men nedreviderad för 2021. Det preliminära beskattningsutfallet för 2018 verkar nu bli högre än tidigare bedömt. För 2019 tros nu på något högre löneökningar medan pensionsinkomsterna tros öka mindre för 2021.

Sysselsättningen ökar nu långsammare och därmed även tillväxten av antalet arbetade timmar, som är själva basen för kommunens skatteintäkter. Skatteunderlagets ökningstakt år 2020 väntas vara i nivå med 2019, då effekten av minskat antal arbetade timmar kompenseras av högre löneökningar.

Ökningstakten för skatteintäkter väntas avta successivt från den starka utvecklingen som varit. Från och med 2020 förutses en

skatteunderlagstillväxt per år som är lägre än den genomsnittliga utvecklingen de senaste tio åren. För 2019 är det årliga värdet lika med tioårsgenomsnittet.

Både tidigare prognoser och nu även statistiska utfall visar en inbromsning av svensk BNP-tillväxt och försvagad arbetsmarknadskonjunktur. Makroprognoserna präglas av stor osäkerhet, på grund av geopolitisk oro samt förmodad förestående vändpunkt i konjunkturen i USA. Riskerna för en sämre utveckling för den globala ekonomin bedöms ha ökat.

(Källa: SKLs cirkulär Budgetförutsättningar för åren 2019-2022, publicerad 22 augusti 2019)

Personalredovisning augusti 2019

Götene kommun vill vara en attraktiv arbetsgivare med ett tydligt ledarskap och stolta medarbetare. Götene kommun vill på bästa sätt ta till vara medarbetarnas kompetens och använda den i mötet med kommunens brukare/kunder. Personalrapporten avser att ge en kort beskrivning och ett antal fakta kring kommunens personal och personalarbete. Mättillfälle är huvudsakligen per den 31 augusti, en del faktasiffror bygger dock på mätning perioden 1 januari – 31 augusti. Siffrorna inom parentes avser år 2018. Avseende sjukfrånvaron redovisas denna per kvartal 2.

Anställda och årsarbetare

Antalet anställda var den 31 augusti 1 070 (1 111) personer, vilket är en minskning med 41 personer i jämförelse med samma tidpunkt

föregående år. Andelen tillsvidareanställda har minskat med 32 personer och uppgår nu till 939 (971) personer. Andelen visstidsanställda har minskat med 9 personer och uppgår nu till 131 (140) personer. Andelen visstidsanställda av totala antalet anställda är cirka 12,2 % (12,6 %). Minskningen av antalet visstidsanställda beror bland annat på att antalet extratjänster och personer med arbetsmarknadspolitiska anställningar (BEA) har minskat under perioden och är nu 63 (73) av de 131 visstidsanställda. Antalet tillsvidareanställda har ökat inom nämnden för Utbildning, Kultur- och Fritid (UKF), vilket beror på att nämnden sedan årsskiftet har utökats med sektor Kultur- och Fritid. Kommunstyrelsen har minskat motsvarande eftersom Kultur- och Fritid inte längre tillhör nämnden. Borträknat förflyttningen av sektor Kultur- och Fritid har antalet tillsvidareanställda minskat något inom UKF. Socialnämnden (SN) har minskat antalet tillsvidareanställda med 21 personer. Även Kommunstyrelsen har minskat antalet tillsvidareanställda något.

Tabell: Antalet anställda per nämnd

Nämnd	2019-08-31			2018-08-31		
	Tillsvidare	Vikarier	Totalt	Tillsvidare	Vikarier	Totalt
Utbildning, kultur och fritid	388	47	435	372	33	405
Omsorg	497	81	578	518	102	620
Kommunstyrelsen	54	3	57	81	5	86
	939	131	1070	971	140	1111

Årsarbetare är ett mått som innebär att den sammanlagda sysselsättningsgraden omräknas för alla anställda till heltid. Antalet tillsvidareanställda årsarbetare uppgår till 872 (901), vilket är en minskning med 29 årsarbetare jämfört med samma period föregående år. Timanställd personal tillkommer, hittills i år (till och med juli) har kommunen använt timvikarier motsvarande 81 (67) årsarbetare, vilken är en ökning med 14 årsarbetare. I denna siffra ingår semestervikarier, som i enlighet med kollektivavtalet anställs med lön per arbetad timme.

Kvinnor och män

Andelen män anställda i kommunen har ökat något och ligger nu på 17,9 % (17,6 %). Följaktligen uppgår andelen kvinnor till 82,1 % (82,4 %). Antalet tillsvidareanställda män av totala antalet tillsvidareanställda är 15,8 % (14,9 %). Antalet tillsvidareanställda kvinnor blir då 84,2 % (85,1 %).

Ålder

Medelåldern bland kommunens anställda är 44,7 år, (44,5). Männen har lägre medelålder än kvinnorna, 43,9 (42,8) respektive 44,9 (44,9) år. Ca 137 (142) personer är 60 år och äldre, vilket motsvarar cirka 12,7 % (12,7 %) av alla anställda. Ca 126 (137) personer är yngre än 29 år, vilket motsvarar 11,7 % (12,3 %) av alla anställda.

Sysselsättningsgrad

Den genomsnittliga sysselsättningsgraden bland tillsvidareanställda är 92,8 % (92,9 %) av heltid. Kvinnors sysselsättningsgrad är oförändrad jämfört med föregående år och är nu 92,5 % (92,5 %) medan männens sysselsättningsgrad har ökat till 94,8 % (93,8 %). 70,3 % (67,5 %) av kvinnorna är anställda på heltid, motsvarande siffra för männen är 81,8 % (79,9 %). Andelen som är anställda på heltid har ökat bland både män och kvinnor. Totalt har 72,1 % (69,9 %) av kommunens anställda ett anställningsavtal på heltid.

Personalomsättning

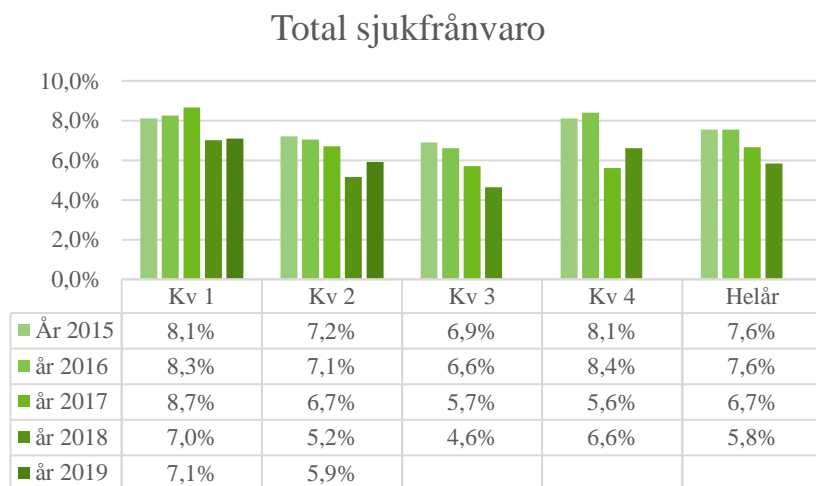
Personalomsättningen har hittills i år uppgått till 8,9 % (7,6 %), varav 1,9 % (1,6 %) är pensionsavgångar. Personalomsättningen totalt har ökat jämfört med föregående period och det är såväl antalet uppsägningar som antalet pensionsavgångar som har ökat. Antalet uppsägningar är störst inom Socialnämnden som har en personalomsättning exklusive pensionsavgångar på 8,2 % (7,1 %). Motsvarande siffra för Nämnden för utbildning, kultur och fritid är 5,7 %. Inom Socialnämnden har bland annat 20 (14) undersköterskor, 4 (4) socialsekreterare och 8 personliga assistenter lämnat kommunen. Inom nämnden för utbildning, kultur och fritid har bland annat 5 (7) lärare och 7 (7) förskollärare lämnat kommunen.

Generellt har rörligheten ökat inom kommunerna och det beror på läget på arbetsmarknaden. Även inom Götene kommun har

rörligheten ökat under perioden. Det är lätt att få arbete i närområdet för vissa yrkeskategorier som det är brist på.

Sjukfrånvaro

Den totala sjukfrånvaron inom Götene kommun har ökat något i jämförelse med kvartal 2 förra året och var 5,9 % (5,2 %). Jämfört med kvartal 1 innevarande år har sjukfrånvaron minskat kvartal 2. Se bild nedan.

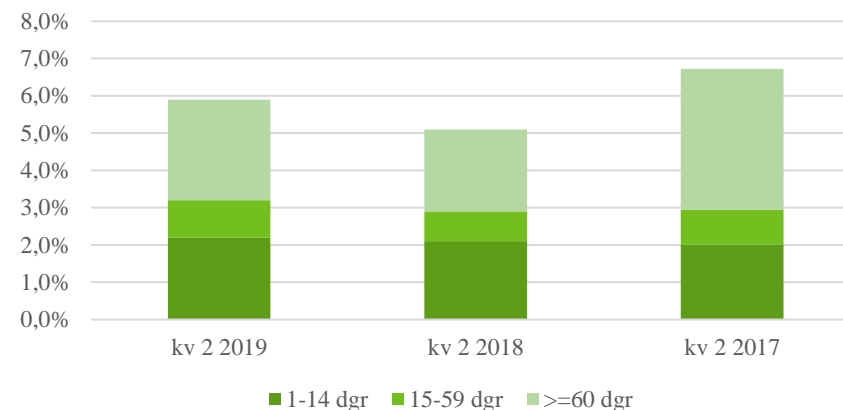


Sjukfrånvaron har ökat bland såväl kvinnor som män och var kvartal 2 6,4 % (5,7 %) respektive 3,8 % (3,2 %). Sjukfrånvaron har ökat bland anställda i samtliga åldersintervaller.

Långtidssjukfrånvaro

Vid analys av sjukfrånvaron uppdelad i intervall har sjukfrånvaron ökat i samtliga intervall jämfört med kvartal 2 2018. Vid avstämning efter kvartal 2 (juni 2019) var 36 (33) personer långtidssjukskrivna, vilket är en ökning i jämförelse med samma mättidpunkt 2018, då 33 personer var långtidssjukskrivna. Av de 36 personerna är 26 frånvarande på heltid och 10 på deltid.

Sjukfrånvaro uppdelad i intervall kvartal 2 2017-2019



Sjukfrånvaroororsakerna är jämnt fördelat mellan fysiska och psykiska diagnoser.

Den högsta sjukfrånvaron finns inom Socialnämnden där den är oförändrad inom funktionshinderområdet men har ökat inom äldreomsorgen i jämförelse med kvartal 2 föregående år. Totalt sett har sjukfrånvaron ökat inom Socialnämnden. Även Nämnden för utbildning, kultur och fritid har ökat sin sjukfrånvaro och det är förskolan som har ökat sin sjukfrånvaro medan grundskolan har minskat sin sjukfrånvaro. Kommunstyrelsens ansvarsområde har minskat sin sjukfrånvaro.

Övrigt kring sjukfrånvaro

Försäkringskassan har ytterligare skärpt sina regler för utbetalning av sjukpenning, vilket innebär att den anställde måste ansöka om och Försäkringskassan fattar beslut om varje ny period i sjukskrivningen. Vidare avslår Försäkringskassan i högre utsträckning ansökningar om sjukpenning från dag 15 och drar in sjukpenningen för anställda med motiveringen att medarbetaren har arbetsförmåga till ett normalt förekommande arbete på arbetsmarknaden. Detta ställer krav på Götene kommun som arbetsgivare.

Chefer och medarbetare har diskuterat i arbetsgrupperna vilka anpassade arbetsuppgifter som en sjukskriven medarbetare kan utföra istället för att vara hemma med sjuklön. Detta gäller vid mer oklara sjukfall och vid upprepad korttidsfrånvaro.

Företagshälsovården började tillsammans med Götene kommun under hösten 2017 att erbjuda hälsosamtal till medarbetare samt

hälsoanalyser till enheterna i syfte att minska inflödet till längre sjukskrivningar. Sedan hösten 2017 har sjukfrånvaron minskat markant men har under 2019 börjat öka något igen. Det är främst långtidssjukfrånvaron (≥ 60 dagar) som har ökat.

Attraktiv arbetsgivare och personalarbete

För att sätta Götene kommun på kartan har representanter från kommunen deltagit på InWest-mässan på Högskolan Väst i Trollhättan. Mässan är en arbetsmarknadsmässa för högskolans studenter och Götene representerades av personer från flera av våra verksamheter, bland annat förskollärare, sjuksköterska, ingenjör och ekonom.

I mars medverkade Götene kommun på Framtidsmässan i Göteborg, tillsammans med Skaraborgs samlade kommuner. Framtidsmässan är Sveriges största arbetsmarknadsmässa för offentlig verksamhet och hölls i år på Chalmers högskola. Detta är ett startskott i ett större samarbete mellan Skaraborgs kommuner inom kompetensförsörjning.

Deltagandet i mässor är en del av kommunens arbete att vara en attraktiv arbetsgivare och syftade till att få fler att söka sig till våra arbetsplatser.

Kommunal och Sveriges Kommuner och Landsting (SKL) har kommit överens om att heltid ska vara norm och att fler ska arbeta heltid. För Götene kommun är arbetet med Heltidsresan en del i

arbetet med attraktiv arbetsgivare. Det innebär en stor kulturförändring att gå från en deltidsorganisation till en heltidsorganisation. En projektplan har därför tagits fram för översyn av vilka resurser som krävs för genomförande av projektet.

Löneöversynen är ännu inte helt avslutad. Det centrala avtalet för Vårdförbundet var klart precis innan sommaren och överläggningar kommer att inledas så snart som möjligt.

En introduktionsdag för nyanställda har genomförts under våren.

Friskvård och hälsa

I mitten av maj åkte en buss med glada motionärer till Våruset i Vänersborg. Ca 30 medarbetare deltog i loppet på 5 km.

Upphandling av företagshälsovård är klar. Götene kommun kommer den 1 februari 2020 att byta leverantör av företagshälsovård till Skaraborgshälsan.

Ledarutveckling 2019

Chefsdagar har genomförts med samtliga kommunens chefer. Första dagen handlade om kommunikativt ledarskap och andra dagen höll en föreläsare en inspirerande föreläsning på temat ”Det ska vara roligt att vara chef”.

Utbildningen i Kommunikativt ledarskap i samverkan med Högskolan i Skövde avslutades under våren. Utbildningen omfattade delarna information och kommunikation, dialog som teknik, mötesteknik, retorik, presentationsteknik, konflikthantering samt olika typer av svåra samtal. Utbildningen har pågått under fyra terminer.

En introduktionsutbildning för nya chefer har genomförts i samverkan med Grästorp och Essunga. Utbildningen har bestått av sex utbildningsdagar under hösten 2018/våren 2019. En ny introduktionsutbildning kommer att starta i höst.

Götene kommun

Driftredovisning

	Årsprognos 2019	Redovisn 2019-08-31	Årsbudget	Avvikelse Prognos/ Budget 2019-08-31	Avvikelse Prognos/ Budget 2019-04-30
Nettokostnader (mnkr)					
Kommunfullmäktige	-2,6	-1,9	-2,6	0,0	0,0
Revisionsnämnd	-1,0	-0,5	-1,0	0,0	0,0
Överförmyndare	-1,4	-1,0	-1,1	-0,3	-0,5
Kommunstyrelse	-57,1	-30,8	-61,1	4,0	1,2
Nämnd för utbildning, kultur och fritid	-350,0	-217,5	-349,8	-0,2	-1,3
Socialnämnd	-293,0	-178,5	-295,5	2,5	5,9
Nämnd för service och teknik	-18,8	-13,1	-20,0	1,2	1,2
Nämnden för samhällsskydd mellersta Skaraborg	-12,0	-8,0	-11,9	-0,1	0,0
Nämndsnetto	-735,9	-451,4	-743,0	7,1	6,5
Personalkostnadsökning 2019	-0,2	0,0	-0,6	0,5	0,6
Pensionskostnader	-15,3	-9,3	-16,5	1,2	1,0
Övrigt finansiering	1,7	-0,7	-0,6	2,4	2,0
Förändr volym, befolkning	-0,7	0,0	-2,4	1,7	2,4
Förändr kapitalkostnader	-1,5	0,0	-7,0	5,5	4,0
Justering för internränta	6,0	3,9	6,6	-0,6	0,0
Verksamhetens nettokostnader	-745,8	-457,6	-763,5	17,7	16,5

	Årsprognos 2019	Redovisn 2019-08-31	Årsbudget	Avvikelse Prognos/ Budget 2019-08-31	Avvikelse Prognos/ Budget 2019-04-30
Nettokostnader (mnr)					
Verksamhetens nettokostnader	-745,8	-457,6	-763,5	17,7	16,5
Skatteintäkter	618,3	412,4	617,8	0,4	-1,4
Generella statsbidrag o utjämning	153,0	102,0	148,7	4,2	4,2
Välfärdsmiljarder, flykting	5,7	3,8	4,8	0,9	0,9
Verksamhetens resultat	31,1	60,5	7,9	23,2	20,3
Finansnetto	1,5	2,0	0,2	1,3	1,7
Resultat efter finansiella poster	32,6	62,5	8,1	24,5	22,0
Extraordinära intäkter/kostnader	0,0	0,0	0,0	0,0	0,0
Årets resultat	32,6	62,5	8,1	24,5	22,0

Prognosen per 2019-08-31 visar på ett resultat på 32,6 mnr. Det är 24,5 mnr bättre än budgeterat och motsvarar 4,2 % av skatter och statsbidrag.

Prognos för nämnder visar ett överskott med 7,1 mnr jämfört med budget. Störst överskott ligger på kommunstyrelsen med 4,0 mnr.

Budget för löneöversyn för 2019 ger ett överskott med 0,5 mnr där drygt hälften beror på kommunals avtal som börjar gälla 1 maj.

Pensionskostnaderna väntas ge ett budgetöverskott med 1,2 mnr. Prognosen är mycket osäker.

Övrigt finansiering förväntas ge ett överskott med 2,4 mnr. Överskottet beror på flera poster: 0,4 mnr är realisationsvinst för

försäljning av mark, 0,4 mnr är återsökning av moms, 0,2 mnr är ersättning från Försäkringskassan för sjuklönekostnader, 0,6 mnr är budget för nedskrivning av Källby förskola där kostnaden togs år 2018 och 0,8 mnr av överskottet beror på att arbetsgivaravgifterna förväntas bli lägre än budgeterat.

Förändring volym befolkning är en budgetpost för eftersläpnings-effekten för skatteintäkter i samband med att asylsökande får uppehållstillstånd. Prognosen är att budgetposten inte kommer utnyttjas fullt ut vilket innebär ett överskott med 1,7 mnr.

Förändring kapitalkostnader är en budgetpost för kapitalkostnads-förändring mellan åren 2018 och 2019 till följd av investeringar.

Förskjutning i tidsplan av investeringar är den största orsaken till budgetöverskottet på 5,5 mnkr.

Prognosen för skatteintäkter, generella statsbidrag och utjämning är totalt ett överskott med 4,6 mnkr (+0,4 + 4,2). Av de 4,6 mnkr beror 4,3 mnkr på en förbättrad skatteintäktsprognos från SKL. 0,3 mnkr beror på att invånarantalet i prognosen är uppdaterat med verklig befolkning per 1 november 2018, vilket är högre än budgeterat. Prognosen bygger på SKLs prognosverktyg utifrån cirkulär 19:35 som kom i augusti. Prognosen är förbättrad jämfört med maj på grund av uppjustering för 2018 och 2019. Uppjusteringen av 2018 beror på att preliminära beskattningsutfall som Skatteverket presenterade i augusti tyder på högre utfall än vad SKL tidigare bedömt. För 2019 väntas något större lönehöjning än i tidigare prognoser.

För den del av Valfärdsmiljarden som fördelas utifrån flyktingvariabler förväntas ett överskott med 0,9 mnkr.

Finansnettot visar en prognos på 1,3 mnkr i överskott. Största delen av överskottet beror att man räknar med att kommunen inte behöver uppta några lån under år 2019 vilket innebär att kommunen heller inte kommer ha några kostnader för lån.

Investeringar

Investeringar (Mnkr)	Års- prognos 2019	Utfall jan-aug 2019	Års- budget 2019	Avvikelse prognos/ budget
Kommunen totalt	84,8	55,9	97,7	12,9
Kommunstyrelsen totalt	7,7	5,0	15,5	7,9
Ledning och stöd	1,2	0,5	1,2	0,0
Inv Teknisk Infrastrukt	0,6	0,0	1,2	0,6
Infrastr gång- cykeltrafi	0,6	0,2	1,9	1,3
Infrastr genom- o infarte	0,1	0,0	1,0	1,0
Markavvattning	0,0	0,0	0,5	0,5
Bostadsförsörjning	4,4	4,1	7,4	3,0
Gator o Torg	0,6	0,0	0,6	0,0
Markinköp	0,2	0,2	1,8	1,6
Nämnden för utbildning, kultur och fritid totalt	54,6	38,8	56,6	2,0
Investeringsprojekt sektor utbildning, kultur och fritid	54,6	38,8	56,6	2,0
Socialnämnd totalt	4,7	0,8	5,2	0,5
Inv proj sektor omsorg	4,7	0,8	5,2	0,5
Nämnd service och teknik totalt	17,8	11,3	20,4	2,6
Fönster C-hus	0,5	0,4	0,5	0,0
Falkängen	0,0	0,0	2,0	2,0
Energieffektivisering2019	1,0	0,8	1,0	0,0
Uppgradering gatubelysning	1,0	0,9	1,0	0,0
Säkra fastigheter 2019	0,3	0,1	0,3	0,0
Gata-Park projekt	1,0	0,8	0,9	-0,1
Broar	0,2	0,2	0,2	0,0
Komponenter gata -19	1,6	0,7	1,6	0,0
Komponenter fastighet	4,2	3,1	4,2	0,0

Investeringar (Mnkr)	Årsprognos 2019	Utfall jan-aug 2019	Årsbudget 2019	Avvikelse prognos/budget
Takkomponenter	6,0	4,0	7,0	1,0
Tillgänglighetsanpassning	0,2	0,1	0,2	0,0
C-hus ventilation	1,8	0,2	1,5	-0,3

Kommunfullmäktige

mnkr	Årsprognos 2019	Redovisning 2019-08-31	Årsbudget 2019	Avvikelse prognos mot budget
Nettokostnad	-2,6	-1,9	-2,6	0,0

Verksamheter som ingår

Här redovisas den politiska organisationen i form av kommunfullmäktige, valnämnd, valberedning, demokratiberedning samt bidrag till politiska partier.

Kommentar till budgetavvikelse

Kommunfullmäktige väntas följa budget.

Revision

mnkr	Årsprognos 2019	Redovisning 2019-08-31	Årsbudget 2019	Avvikelse prognos mot budget
Nettokostnad	-1,0	-0,5	-1,0	0,0

Verksamheter som ingår

De förtroendevalda revisorerna i revisionsnämnden ska enligt kommunallagen pröva om verksamheten bedrivs ändamålsenligt, ekonomiskt tillfredsställande samt om räkenskaperna är rättvisande och om nämnder och styrelser har tillräcklig intern kontroll.

Kommentar till budgetavvikelse

Ingen större budgetavvikelse förväntas. Årsbudget är räknat på 5 revisorer istället för 6 stycken revisorer som sitter i revisionsnämnden mandatperioden 2019-2022.

Överförmyndare

mnkr	Årsprognos 2019	Redovisning 2019-08-31	Årsbudget 2019	Avvikelse prognos mot budget
Nettokostnad	-1,4	-1,0	-1,1	-0,3

Verksamheter som ingår

Överförmyndarens uppgift är att utöva tillsyn över förmyndare, gode män och förvaltare. Götene kommun samverkar med Lidköping, Essunga, Grästorp och Vara kommun i en gemensam överförmyndarorganisation, Överförmyndare Västra Skaraborg.

Kommentar till budgetavvikelse

Överförmyndare har en prognos på ett underskott med 0,3 mnkr utifrån hittills redovisat utfall och en bedömning av resterande del av året.

Kommunstyrelsen

Verksamheter som ingår

I kommunstyrelsen ingår flera olika verksamheter. Under **Politik** redovisas Kommunstyrelse med arbetsutskott samt miljö- och bygglovsnämnden.

I verksamheten **Samhällsbyggnad** ingår samhällsplanering, fysisk planering, bygglov, mark, näringslivsutveckling, marknadsföring, turism, natur/miljövård, folkhälsa samt bredband. Miljö och Hälsa med tillsyn enligt miljöbalken och livsmedelslagen köps från Lidköpings kommun.

Ledning och stöd innefattar personal- och ekonomiadministration, medborgarkontor, växel, kommunikation, risk o säkerhet, övergripande IT. Löneenheten och samhällsbetalda resor arbetar för Skara och Götene kommun. Samhällsbetalda resor ansvarar för kollektivtrafik, färdtjänst, parkeringstillstånd samt skolskjutsplanering. Under våren ingår Integrationsprojektet Samhällsbyggnad med nya Götenebor – Framtidstro.

Under **Kommunövergripande** redovisas kostnader för kommunchef, sektorchefer samt gemensam chefsutbildning. Även kostnader för Götene kommuns del av den gemensamma upphandlingsenheten i V6 ingår.

Viktiga händelser under perioden

Arbetet inom **Samhällsbyggnad** löper på inom samtliga ansvarsområden. Ny översiktsplan har varit ute på samråd, synpunkterna bearbetas nu till en samrådsredogörelse. Detaljplanearbete pågår på flera områden och behovet av nya planer ökar. Den största är ny detaljplan för Dafgård område i Källby, vilken nu är antagen men överklagad. Byggnation för nya tomter i Nordskog 3b är klar och tomtförsäljning har startat. Ny gc-väg till idrottsplats i Hällekis har byggts, med medfinansiering av Trafikverket. Ny belysning har satts upp utmed Lidköpingsvägen och ombyggnationen av gata i centrala Lundsbrunn sätts nu igång. En ny prismodell för tomt- och markpriser har tagits fram och beslutats i fullmäktige. Angrepp av Granbarkborre har upptäckts på flera håll vilket har lett till omedelbar trädnedtagning på angripna och kringliggande träd.

Inom **Ledning och stöd** har en rad händelser skett under året enligt texten nedan.

Utbildningar för förtroendevalda har genomförts under våren.

Ett nytt system för att registrera arbetsskador och tillbud(KIA) har införts.

Förberedelser inför bytet av ärendehanteringssystem som beräknas ske i slutet av 2019. Grundinstallation av systemet har gjorts. Ett omfattande arbete med leveranskontroll av systemet har gjorts under perioden.

Vecka 13 genomfördes Digitala veckan, den europeiska kampanjveckan ”All Digital Week”. I och med denna vecka startades projektet Digidelcenter upp. Syftet är att minska det digitala utanförskapet och öka den digitala kompetensen i samhället. Under hela veckan erbjöds kostnadsfria föreläsningar och workshops inom olika digitala områden.

Löneenheten har genomfört utbildningstillfällen för alla chefer med temat ”hur man arbetar med lönesystemet i vardagen”.

Förtidsröstning på grund av omval i Falun. Det fanns möjligt att rösta vid 8 tillfällen och lokalen var öppen totalt 50 timmar, dock nyttjade ingen denna möjlighet att förtidsrösta.

Samarbetet inom Västra 6 fortgår med ett antal olika pågående upphandlingar: Ärendesystem, ekonomisystem, trygghetslarm Särskilt boende, digitala signeringslistor, mm. En förstudie av ”Framtidens telefoni” inom Västra 6 har genomförts.

Den sista utbildningsdagen i kursen Kommunikativt ledarskap, som genomförs i samarbete med högskolan i Skövde, genomfördes den 11 april. Kursen har pågått under två år.

En ny entré har iordningställt som innebär att det nu är en gemensam ingång till kommunens verksamheter på andra plan i Centrumhuset

En ny mandatperiod har startat och det innebär att det är många förändringar på politiska poster och en hel del nya förtroendevalda. Majoritetsbytet efter valet har medfört nya ordföranden i de politiska organen. För **Kommunövergripande** har det våren 19 inneburit arbete med samarbetet mellan politiken och verksamheten.

Nytt för i år är även att kostnaden för sektorchef Ledning och stöd är flyttad från Ledning och stöd till Kommunövergripande.

(Mnkr)	Årsprognos 2019	Redovisning 2019-08-31	Budget 2019	Avvikelse prognos/ budget augusti
Politik	-3,4	-1,9	-3,5	0,1
<i>därav Kommunstyrelse</i>	-3,1	-1,7	-3,2	0,1
<i>därav Miljö- och byggnämnden</i>	-0,3	-0,2	-0,3	0,0
Samhällsbyggnad	-15,9	-5,8	-18,2	2,3
<i>därav Samhällsbyggnadssektorn</i>	-12,0	-4,8	-13,6	1,6
<i>därav övrigt samhällsbyggnad</i>	-3,9	-1,0	-4,6	0,7
Ledning och stöd	-28,4	-17,8	-30,0	1,6
<i>därav Personal- och ekonomienhet</i>	-10,6	-6,3	-12,0	1,4
<i>därav administration Serviceenheten</i>	-17,8	-11,5	-18,0	0,2
Kommunövergripande	-9,5	-5,2	-9,5	0,0
Totalt Kommunstyrelsen	-57,1	-30,7	-61,1	4,0

(mnkr)	Intäkt budget 2019	Kostnad budget 2019	Budget 2019	Intäkt Jan - Aug 2019	Kostnad Jan - Aug 2019	Redovisning Jan - Aug 2019
Politik	1,4	-3,5	-2,1	0,0	-1,9	-1,9
Samhällsbyggnad	4,1	-23,5	-19,4	7,4	-13,2	-5,8
Ledning och stöd	31,0	-61,0	-30,0	21,2	-39,0	-17,8
Kommunövergripande	0,0	-9,6	-9,6	0,2	-5,4	-5,2
Totalt Kommunstyrelsen	36,5	-97,6	-61,1	28,8	-59,5	-30,7

Kommentar till budgetavvikelse

Politik

Inom enheten politik väntas lägre kostnader för kommunstyrelsen än budgeterat medföra ett överskott om 0,1 mnkr. Miljö och bygglovsnämnd förväntas hålla budget.

Samhällsbyggnad

Prognosen är ett överskott på 2,3 mnkr. Budgetavvikelsen har flera orsaker. Ett bidrag från Boverket kommer inte förbrukas fullt ut vilket ger ett prognostiserat överskott med 0,5 mnkr. Överskott förväntas även till följd av partiella tjänstledigheter, intäkter för detaljplaner och EU-projekt

landsortsprogram där budgeten inte kommer förbrukas. Överskottet på 0,7 mnkr inom samhällsbyggnad övrigt beror på att budgeten för rivning av fastigheter inte kommer förbrukas helt och detsamma gäller en budgetpost som är tänkt att täcka driftskostnader som uppstår till följd av investeringar.

Ledning och stöd

Prognosen visar ett överskott med 1,6 mnkr där största delen, 1,4 mnkr, ligger på Personal- och ekonomienheten. Orsakerna är en budgetpost på 0,5 mnkr som inte kommer förbrukas under året. Även partiella tjänstledigheter bidrar till överskottet samt att kostnaderna för fackliga företrädare förväntas vara lägre än budgeterat.

Kommunövergripande

Prognosen är att enheten håller budget.

Investeringar

Kommunstyrelsens investeringsbudget år 2019 är 15,5 mnkr. Efter åtta månader har 5,0 mnkr investerats. Prognosen är att 7,7 mnkr av investeringsbudgeten kommer förbrukas i år.

Investeringar	Årsprognos 2019	Redovisning Jan-Aug 2019	Budget 2019
Summa Kommunstyrelsen	7,7	5,0	15,5
Hemsida modernisering	0,4	0,3	0,4
Modernisering Centrumhus	0,8	0,2	0,8
Bredbandsnät-utrustning+nät	0,3	0,0	0,7
Stambygge bredband	0,3	0,0	0,5
Trafiksituation 7-9 skola	0,5	0,0	1,3
GC-väg enligt utredning	0,0	0,0	0,5
GC-väg Hällekis IP	0,1	0,2	0,1
Utfart Lundängsvägen	0,1	0,0	0,1
Nordskog-Källby koppling	0,0	0,0	1,0
Markavvattning	0,0	0,0	0,5
Nordskog	0,0	0,0	0,1
Nordskog 3A	0,4	0,3	1,9
Bostadsförsörjning	0,0	0,0	2,1
Lokalgata Källby	0,0	0,0	0,3
Nordskog 3B-C	0,2	0,0	0,2
Nordskog 3B	3,8	3,8	2,8
Centrummiljöer utvändigt Lundsbrunn	0,6	0,0	0,6
Markförvärv	0,2	0,2	1,8

Kommunövergripande

Modernisering av hemsidan- datum för lansering av den nya hemsidan är 11 september.

Modernisering Centrumhus – arbetet pågår. Montering av nytt dörrparti på våning 2 i centrumhuset är genomfört. Även nya möbler till Götenesalen är inköpta. Återstår gör ett mötesrum som ska iordningställas samt att postrum ska flyttas.

Infrastruktur och bostadsförsörjning

Infrastruktur

Underhållsåtgärder i bredbandsnätet behövs ständigt. Insatserna varierar dock mellan åren, delvis beroende på samordningsbehov med andra parter. I år planeras visst fiberunderhåll samt byggnation av redundanser i Götene tätort för att säkra upp driften, dock finns osäkerheter i när genomförandena kan ske.

I nästa steg för projekt trafiksituation 7-9 skolan är belysningsåtgärder för Lidköpingsvägen, vilka nu är klara. Nästa GC-väg enligt utredning planeras till 2020. GC-väg i Hällekis är klar. Att sätta upp räcken för avstängning återstår gällande trafiksituationen vid Lundångsvägen/Preem/Rasta. Ny väg för koppling mellan Nordskog och Källby centrum avvaktar detaljplanearbetet. Åtgärder för markavvattning

är ännu oklart, avvaktar utredning i projekt LONA-våtmark. Utredning avslutas under hösten.

Bostadsförsörjning

Projekt Nordskog avvaktar Parkslidesbekämpning på två tomter på Badvägen i Källby, försäljning sker tidigast efter nästa sommar. I Nordskog 3a planeras toppbeläggning att läggas 2020. Ingen ny

bostadsförsörjningsåtgärd är planerad för året. Lokalgata Källby handlar också om toppbeläggning som läggs 2020, då på nya gatan i Sofiestrand.

Byggnation av ny gata Nordskog, etapp 3b, är klar. Detta projekt har förhållandevis stor budgetavvikelse, främst beroende på mycket extra sprängningsarbete, prisökningar samt en beräkningsmiss för kostnadsfördelning mellan GVV och S&T. Toppbeläggning sker där tidigast 2020.

Gatumiljö, grönytor samt övrigt

Övrigt

Centrummiljön i Lundsbrunn kommer att byggas om i höst, uppstart pågår.

Markinköp

Ingen markaffär är klara eller beslutade i nuläget, budget går ej att skatta gällande å

Sjukfrånvaro

Sjukfrånvaron kvartal 1 och kvartal 2 2019 ligger lägre jämfört med föregående år.

	2018				2019	
	Kv1	Kv2	Kv3	Kv4	Kv1	Kv2
Kommunstyrelsen	3,7 %	2,4 %	2,5 %	1,1 %	1,5 %	0,8 %

Nämnd för Utbildning, kultur och fritid

Verksamheter som ingår

I **nämndgemensamt** ingår ledning och administration samt elevhälsan. I ledning och administration återfinns kostnader för rektorer, förskolechefer, handläggare, vikariepoolen samt aktivitetsansvarig.

I **Förskola** finns verksamheterna pedagogisk omsorg och förskola.

Inom **Grundskola** återfinns skolformerna förskoleklass, grundskola och sarskola samt fritidshem för elever upp till 12 år.

Inom **Utbildning** återfinns skolformerna gymnasieskola och gymnasiesarskola. Det omfattar även skolformerna grundläggande vuxenutbildning, gymnasial vuxenutbildning, svenska för invandrare och sarsvux.

Under **Kultur o fritid** bedrivs verksamheter som kulturskola, bibliotek, kultur, fritid ungdom och fritid förening.

Viktiga händelser under perioden

En statsbidragsansökan lämnades i syfte att minska barngruppernas storlek inom **förskola**. Tre av förskolorna beviljades totalt 4,3 mnkr att användas under hösten 2018 och våren 2019. Ny ansökan beviljades med 6,1 mnkr för hösten 2019 och våren 2020.

En ny ledningsorganisation med två områden sjsattes 1 april.

I augusti 2018 var det 535 barn inskrivna i förskolan och 24 barn i pedagogisk omsorg. I augusti 2019 var det 539 barn i förskolan och 17 barn i pedagogisk omsorg.

Antalet anställda, tillsvidare och visstidsanställda, var 141 stycken 31 augusti 2018. Samma datum 2019 var det 153 stycken. Antalet anställda har ökat på grund av arbetet med mindre barngrupper.

Källby förskola har haft delar av verksamheten i tillfälliga moduler fram till augusti då den nya förskolan blev klar.

Hällekis förskola utökades med barn från enskilda förskolan Kullebarn under våren. Från hösten är antalet barn på samma nivå som innan den enskilda förskolan lades ner.

Antalet anställda i **grundskolan**, tillsvidare och visstidsanställda, var 31 augusti 2018 196 stycken. 31 augusti 2019 var det 193 stycken.

Under våren 2018 var det 1 477 elever i grundskolan inklusive asylsökande. Våren 2019 hade det minskat med 15 elever till 1462 elever. Under hösten 2019 är det 1 463 elever inskrivna i grundskolan.

Antalet fritidshemsbarn har ökat med 56 barn från att vara 566 under våren till att nu vara 622 barn.

Det har erhållits statsbidrag "likvärdig skola" på 5,1 mnkr under 2019.

Inom **utbildning** Skaraborg är priserna för elever på nationella program på samma nivå som 2018. Diskussion pågår inom Kommunalförbundets styrelse om framtida prissättning mellan kommunerna.

I augusti 2019 förekommer 21 ungdomar under KAA. (kommunalt aktivitetsansvarig)

Totalt antal elever på något IM-program var i april 63 stycken. Antalet elever på Introduktionsprogrammet är i höst 39 st.

Från januari blev musikskolan och ”projekt kulturskolan” en gemensam verksamhet, **Kulturskola**.

Fritid ungdom påbörjar arbetet med KEKS. Kvalité o kompetens i samverkan. Detta arbete görs ihop inom Skaraborg.

Fritid ungdom fick sommarlovspengar, 0,2 mnkr. Olika aktiviteter arrangerades av föreningar och kommunen och det var stort deltagande.

Fritid ungdoms verksamhet i Hällekis och Lundsbrunn har flyttat och delar nu lokaler med skolan.

Fritid förening fick startbesked under våren att påbörja upphandling utav ny konstgräsplan. Upphandlingen är nu klar och ny konstgräsplan planeras vara färdig sista oktober.

Arbete i samverkan med nämnden för Service o teknik kring simhallens status fortlöper i budgetprocessen.

Biblioteket arbetar med att utveckla ett Digidelcenter. Biblioteket blev under våren beviljade bidrag på 0,5 mnkr från Kulturrådet för ”stärkta bibliotek”.

Antalet anställda inom kultur och fritid var 25 st våren 2018 och i augusti 2019 är det samma antal.

(Mnkr)	Årsprognos 2019	Redovisning 2019-08-31	Budget 2019	Avvikelse prognos/ budget augusti
Nämndgemensamt	-31,4	-19,3	-31,4	-0,0
<i>därav ledning och administration</i>	-17,4	-11,6	-17,4	0,0
<i>därav elevhälsa</i>	-14,0	-7,7	-14,0	0,0
Förskola	-71,3	-44,9	-71,1	-0,2
Grundskola	-158,9	-95,8	-158,5	-0,4
<i>därav grundskola och fritidshem</i>	-151,4	-90,9	-150,8	-0,6
<i>därav grundsärskola</i>	-7,5	-4,9	-7,7	0,2
Utbildning	-64,9	-42,1	-65,4	0,5
<i>därav gymnasium</i>	-57,5	-38,1	-57,4	-0,1
<i>därav gymnasiesärskola</i>	-2,8	-1,7	-3,4	0,6
<i>därav vuxenutbildning</i>	-4,6	-2,2	-4,6	0,0
Kultur o fritid	-22,7	-14,9	-22,7	0,0
Politik	-0,8	-0,5	-0,7	-0,1
Totalt nämnden för utbildning, kultur och fritid	-350,0	-217,5	-349,8	-0,2

(mnkr)	Intäkt budget 2019	Kostnad budget 2019	Budget 2019	Intäkt jan - aug 2019	Kostnad jan - aug 2019	Redovisning jan - aug 2019
Nämndgemensamt	2,9	-34,3	-31,4	5,8	-25,1	-19,3
Förskola	16,5	-87,6	-71,1	11,8	-56,7	-44,9
Grundskola	21,7	-180,2	-158,5	16,6	-112,4	-95,8
Utbildning	0,2	-65,6	-65,4	1,3	-43,4	-42,1
Kultur och fritid	1,7	-24,4	-22,7	2,1	-17,0	-14,9
Politik	0,0	-0,7	-0,7	0,0	-0,5	-0,5
Totalt nämnden för utbildning, kultur och fritid	43,0	-392,8	-349,8	37,6	-255,1	-217,5

Kommentar till budgetavvikelse

Nämndgemensamt

Ledning och administration samt elevhälsan beräknas ha en budget i balans.

Förskola

På grund av ökade kostnader för kosten på grund av fler inskrivna barn i Källby beräknas förskolan få ett underskott på 0,2 mnkr.

Grundskola

Underskott på totalt 0,4 mnkr då grundskola och fritids står för ett underskott på 0,6 mnkr. Det beror på ökade kostnader för kosten på

0,4 mnkr samt att interkommunal ersättning till andra kommuner och friskolor är högre än budgeterat.

Grundsärskolan beräknas få ett överskott på 0,2 mnkr.

Utbildning

Prognosen visar på ett överskott med 0,5 mnkr och då är det gymnasiesärskolan som visar på plus då det är färre elever än beräknat i budget. Under 2019 så kommer 1,8 mnkr har överförts från kommunstyrelsen för gymnasieelever som fått uppehållstillstånd, vilket är medräknat i prognosen.

Kultur o fritid

Har ett resultat i balans med budgeten.

Politik

Underskottet på 0,1 mnkr beror på att mer tid har lagts på möten då det är många nya politiker i nämnden.

Projekt Källby förskola förväntas gå med ett överskott på 2,0-4,0 mnkr. Konstgräsplanen är upphandlad och beräknas vara klar sista oktober.

Investeringar

	Årsprognos 2019	Redovisning jan - aug 2019	Budget 2019	Prognos total projektet	Redovisning totalt projektet	Budget totalt projektet
Summa nämnden för utbildning, kultur o fritid	-54,60	38,70	-56,60	-48,8	-39,5	-57,6
Källby förskola	-46,30	38,00	-48,30	-47,30	-38,80	-49,30
Källby förskola inventarier	-1,50	0,70	-1,50	-1,50	-0,70	-1,50
Västerby förskola	-1,00	0,00	-1,00	0,00	0,00	-1,00
Konstgräsplan för fotboll	-5,80	0,00	-5,80	0,00	0,00	-5,80

Sjukfrånvaro

	2018 Kv 1	Kv 2	Kv 3	Kv 4	2019 Kv 1	Kv 2
BUN 2018 och UKF 2019	5,7%	4,7%	3,9%	5,6%	6,2%	5,6%
Grundskola inkl. fritidshem	5,1%	4,0%	3,3%	4,5%	4,0%	3,8%
Förskola	7,7%	6,7%	5,1%	8,2%	9,0%	7,4%
Kultur och fritid		2,9%	2,8%	2,2%	7,8%	4,0%

Sjukfrånvaron i förskolan har ökat. Orsaken till detta är många.

Nämndens uppdrag i budget 2019

- Utöka samordning mellan ungdom/fritid och skola för ett effektivare resursutnyttjande. Allmän sparsamhet gällande inköp samt vikarietillsättning i samverkan med verksamheterna.
- Utreda hur insatser för elever i behov av särskilt stöd kan samordnas centralt.
- Ta fram förslag för uppräknings av bidragen till studieförbunden som håller långsiktigt samt innehåller förslag på uppdelning i två budgetposter eftersom SISU inte längre är ett bidragsberättigat studieförbund enligt modellen från Folkbildningsrådet utan får ett eget ramanslag. (om bidraget

hade uppräknats med 3 % per år sedan år 2000, skulle bidraget nästan vara fördubblat idag)

- Utreda konsekvenserna av utökningen bidragsansökningar för bygdegårdar/samlingslokaler efter det nya regelsystemet antogs.
- Undersöka hur skolans utbildning om förintelsen under andra världskriget kan genomföras på hemmaplan på ett sätt som inkluderar alla elever.

Socialnämnd

Verksamheter som ingår

Äldreomsorg omfattar gemensam verksamhet, biståndsprovade verksamheter och insatser, öppna och förebyggande verksamheter och kommunens ansvar för hälso- och sjukvård. Insatserna ges huvudsakligen enligt socialtjänstlagen (SoL) och hälso- och sjukvårdslagen (HSL).

Funktionshinderområdet omfattar biståndsprovade verksamheter och insatser, öppna och förebyggande verksamheter. Insatser inom funktionshinderområdet tillhandahålls huvudsakligen enligt lagen om stöd och service till vissa funktionshindrade (LSS), lagen om assistansersättning (Socialförsäkringsbalken kap.51), socialtjänstlagen (SOL) samt hälso- och sjukvårdslagen (HSL). För bostadsanpassning gäller särskild lagstiftning.

Individ- och Familjeomsorg (IFO) omfattar olika former av behandlingsinsatser för barn, familjer och vuxna rörande bland annat missbruk, försörjningsstöd eller förebyggande arbete. Även arbetsmarknadsåtgärder ingår i IFO.

Inom **integrationsverksamheten** ingår insatser och stöd under etableringsperioden till ensamkommande barn och ungdomar. Vid behov av HVB köps plats av annan kommun. I stödboendet ges stöd till enskilda i åldern 16-20 år.

Under **nämndsövergripande** ingår övergripande verksamheter såsom IT, MAS, Biståndshandläggning, anhörigsamordnare samt vikarie- och bilpool.

Viktiga händelser under perioden

Nya Kastanjen officiellt invigt, första brukarna med personal på plats.

Projektet VitA är igång, det går ut på att korta ner etableringsfasen för nyanlända. Det är ett samarbete med Arbetsförmedlingen, Götene kommun och utbildningen Svenska för invandrare.

Införandet av ett IT-stöd för personlig assistans har kommit långt, det används i 5 av 7 assistansgrupper och införandet fortsätter. Det medför en automatisk överföring av assistenternas tidsredovisningar till Försäkringskassan.

Införandet av nyckelfria lås inom hemvården är så gott som klar. Några besvärliga dörrar är kvar att lösa. Vi räknar med att från 1 oktober öka brukartiden med 1 procentenhet.

Ett avtal har slutits med ett företag som ska hjälpa till med att se över och hitta nya arbetssätt för att kunna utveckla och förbättra arbetet inom bemanningsekonomin. Uppstartsmötet sker den 12 september.

Antalet extratjänster inom kommunen minskar till följd av riksdagens budgetbeslut. Nu har kommunen ca 35 st.

Infört Individens Behov I Centrum (IBIC) som verksamhetssystem inom äldreomsorgen.

Arbete med heltidsresan pågår. Studiebesök i Ulricehamn genomförda.

Programidé inom funktionshinderområdet är framtagen och ligger för beslut i september.

(Mnkr)	Årsprognos 2019	Redovisning 2019-08-31	Budget 2019	Avvikelse prognos/ budget augusti
Äldreomsorg (ÄO)	-156,6	-99,9	-157,5	0,9
<i>därav övergripande ÄO + Öppen verksamhet</i>	-13,0	-7,9	-13,8	0,8
<i>därav särskilt boende (Äldreboende)</i>	-78,6	-51,5	-77,8	-0,8
<i>därav ordinärt boende (Hemvård)</i>	-42,7	-26,3	-43,4	0,7
<i>därav legitimerad personal (DSSK/SSK/ATP/Sjukg)</i>	-22,3	-14,3	-22,5	0,2
Funktionshinder (FH)	-67,3	-42,3	-65,4	-1,9
<i>därav övergripande FH</i>	-5,9	-3,0	-6,1	0,2
<i>därav LSS boende</i>	-28,6	-19,1	-25,9	-2,7
<i>därav personlig assistans</i>	-8,3	-4,9	-8,3	0,0
<i>därav övriga insatser inom FH</i>	-24,4	-15,3	-25,0	0,6
Individ- och familjeomsorg (IFO)	-50,7	-25,0	-55,1	4,4
<i>därav övergripande IFO</i>	-3,6	-2,4	-3,6	0,0
<i>därav IFO barn och familj</i>	-29,1	-18,7	-29,4	0,3
<i>därav IFO vuxen</i>	-19,1	-11,7	-16,8	-2,3
<i>därav arbetsmarknadsåtgärder</i>	-5,3	-3,9	-5,2	-0,1
<i>därav Integration</i>	6,5	11,7	0,0	6,5
Nämndsövergripande	-17,3	-11,1	-16,5	-0,8
Politik	-1,0	-0,7	-0,9	-0,1
Totalt Socialnämnden	-292,9	-179,1	-295,4	2,5

(mnkr)	Intäkt budget 2019	Kostnad budget 2019	Budget 2019	Intäkt Jan - Aug 2019	Kostnad Jan - Aug 2019	Redovisning Jan - Aug 2019
Äldreomsorg	26,9	-184,4	-157,5	17,8	-117,7	-99,9
Funktionshinder	17,8	-83,2	-65,4	13,8	-56,1	-42,3
Individ och familjeomsorg	22,6	-77,7	-55,1	18,0	-54,7	-36,7
Integration	0,0	0,0	0,0	22,5	-10,8	11,7
Nämndsövergripande	17,0	-33,5	-16,5	14,6	-25,7	-11,1
Politik	0,0	-0,9	-0,9	0,0	-0,7	-0,7
Totalt Socialnämnden	84,3	-379,7	-295,4	86,7	-265,8	-179,1

Kommentar till budgetavvikelse

Äldreomsorg

Äldreomsorgens prognos visar ett överskott på 0,9 mnkr totalt.

Övergripande verksamheter visar på ett överskott med 0,8 mnkr som beror på att tjänster inte blivit bemannade när ordinarie chefer varit sjuka. **Öppen verksamhet**, det vill säga träffpunkter, frivilligsamordnare och mötesplatsen håller sina budgetar.

Prognosen för **särskilt boende** visar ett underskott på 0,8 mnkr för helåret, vilken är en stor försämring jämfört med prognosen för april. Det beror på ökade kostnader för vikarier, övertid och fyllnadstid på vissa boenden.

För **hemvården totalt** väntas ett budgetöverskott på 0,7 mnkr. Hemtjänstgrupperna som ingår i resursfördelningen visar positiva resultat, till viss del för att de inte har hunnit anställa i den takt som antalet ärenden har ökat. Nattpatrullen visar underskott då personalkostnaderna är högre än budgeterat. Antalet timmar har under året ökat kraftigt. I januari var det 8 503 timmar jämfört med augustis 11 702. Det medför att prognosen för resursfördelningen potten är satt till minus 0,6 mnkr.

Prognosen för den **legitimerade personalen** pekar på ett överskott på 0,2 mnkr. Personalkostnaderna är lägre än budgeterat då det är svårt att ersätta personal som är frånvarande. Hjälpmedel och läkemedelskostnaderna visar ett underskott. Antalet madrasser som behöver bytas ut visade sig vid en inventering vara mycket stort, vilket har och kommer att medföra höga kostnader under året. Ett

nytt avtal vad det gäller hjälpmedel slår också med högre kostnader, en höjning av budgeten gjordes inför 2019 budgeten, räcker inte ändå. Kostnaderna ökar även i samband med snabba hemtagningar.

Funktionshinderområdet

Prognosen för **Funktionshinderområdet** visar ett underskott på 1,9 mnkr.

Övergripande verksamheter för funktionshinderområdet räknar med ett positivt resultat för helåret 2019 med 0,2 mnkr. Överskottet beror till stor del på att man haft färre boendeanpassningsärenden än budgeterat.

Prognosen för **LSS-boende** visar på underskott med 2,7 mnkr. Kommunens egna boenden visar ett underskott på 0,9 mnkr, det beror på ökade personalkostnader, ett bekymmer är att boendena behöver bemanna dagtid då brukarna inte är på daglig verksamhet. De externa boendenas resultat för helåret beräknas bli ett underskott på 1,8 mnkr då kommunen inte har full teckning i budgeten för de nya ärenden som tillkommit under året.

Personlig assistans. Trots höga personalkostnader under sommaren på grund av höga vikariekostnader och overtid är prognosen +-0. Det tack vare att budgeten för 2019 är förstärkt för att klara två ärenden där kommunen inte får ersättning från Försäkringskassan. I dessa ärenden har antalet timmar blivit färre än beräknat vilket gör att dessa ärenden visar positiva ekonomiska resultat. Ersättningen från Försäkringskassan har blivit högre än budgeterat så även här beräknas ett överskott.

Övriga insatser inom funktionshinderområdet prognos för helåret 2019 visar ett överskott på 0,6 mnkr. Hos daglig verksamhet ökar antalet brukare, därför tillfördes extra pengar i och med löneöversynen, en ny resurs är snart på plats, men den vakanta tjänsten har genererat ett överskott. Hos Stödteamet inom psykiatrin har vårdtyngden minskat och verksamheten har kunnat gå ner i bemanning. Boendestödet har istället fått mer att göra och den minskade bemanningen hos stödteamet har istället behövts där. Sammantaget räknar dessa två verksamheter med att gå +-0. Korttidshemmet Skogsvägen räknar med att hålla sin budget.

Individ- och familjeomsorg

Prognosen för **Individ- och familjeomsorg** visar ett underskott med 2,1 mnkr. Prognosen är osäker då den är beräknad på endast kända ärenden och kostnaderna kan öka snabbt inom denna verksamhet.

Övergripande IFO visar en prognos i balans med budgeten.

För **IFO barn och familj** är prognosen ett budgetöverskott på 0,3 mnkr. Det är framförallt kostnaderna för HVB barn som har ökat sedan april och den nya prognosen är 1,5 mnkr i överskott. Prognos för kostnaderna för familjehem är detsamma som april, ett underskott med 2,2 mnkr. Boendelösning för unga vuxna visar en prognos med 0,8 mnkr i överskott som beror på lägre personalkostnader och även kontaktperson visar en prognos på 0,2 mnkr i överskott då rekrytering av kontaktperson har varit svårt trots behovet.

Prognosen för **IFO vuxen** visar ett budgetunderskott med 2,3 mnkr. Det är kostnaderna för försörjningsstöd som blir högre än budgeterat

och prognosen är 0,8 mnkr. HVB vuxna prognos är 1,3 mnkr i underskott som beror på att antal placeringar har ökat sedan aprils prognos. Kostnader för konsulttjänster ökar på grund av bortfall av kompetens, vilket ger en prognos med 0,2 mnkr i underskott på personal IFO vuxen.

Prognosen för **arbetsmarknadsenheten** är ett underskott med 0,1 mnkr. Det varma vädret påverkar verksamhetens intäkt negativt då det inte behövs snöröjning på vinter och minskad gräsklippning på sommar. Verksamheten har numera en del andra arbeten som förväntas kompensera de uteblivna intäkterna. Verksamhetens underskott beror också på finansiering för projekt som var inräknad i budgeten, men inte kommer att betalas in.

Integration finansieras fullt ut med bidrag från Migrationsverket och har en prognos med 6,5 mnkr i överskott. Största delen av detta överskott avser periodiserade medel från 2018 till 2019.

Nämndsövergripande och politik

Prognosen för **nämndsövergripande** är ett underskott på 0,8 mnkr. Vikariepoolen upplever att introduktionen för vikarier blir längre och har nu infört en begränsning på hur mycket introduktion som ingår från vikariepoolen. Biståndsenheten visar på underskott då de är något överbemannade för att klara belastningen. IT-enheten visar ett underskott på grund av ökade driftkostnader samt att många av verksamhetens datorer måste bytas ut på grund av ålder. Prognosen för politik visar ett underskott med 0,1 mnkr.

Investeringar

Socialnämndens investeringsbudget år 2019 är 5,15 mnkr kronor inklusive resultatöverföringar från 2018. Hemvården har infört nyckelfri hemtjänst och budgeten kommer inte att förbrukas fullt ut. Det har och ska köpas in nya inventarier till det nya särskilda boendet. En upphandling av nya trygghetslarm till särskilt boende pågår.

Investeringar	Årsprognos 2019	Redovisning Jan - Aug 2019	Budget 2019	Prognos total projektet	Redovisning totalt projektet	Budget totalt projektet
Summa Socialnämnden	-4,70	-0,84	-5,15	-5,15	-0,84	-5,15
Nyckelfrialås hemtjänsten	-1,00	-0,79	-1,45	-1,00	-0,79	-1,45
Inventarier SÄBO	-2,00	-0,05	-2,00	-2,00	-0,05	-2,00
Trygghetslarm Särskilt boende	-1,70	0,00	-1,70	-1,70	0,00	-1,70

Sjukfrånvaro

Sjukfrånvaron ligger ungefär på samma nivåer som 2018. Något lägre i kvartal 1 medan det i kvartal 2 ligger något över jämfört med 2018.

	2018				2019	
	Kv1	Kv2	Kv3	Kv4	Kv1	Kv2
Socialnämnd	8,5%	5,9%	5,4%	8,1%	8,3%	6,7%
Äldreomsorg	8,6%	5,4%	5,5%	7,9%	8,1%	6,8%
Funktionshinder	11,7%	9,1%	6,9%	9,7%	10,9%	8,9%

Nämndens uppdrag i budget 2019

- Utöver Socialnämndens beslutade besparing om 4,31 mnkr ges uppdraget att fortsätta jobba med hemmaplanslösningar samt permanent boendelösning för hemlösa. Total besparing 4,77 mnkr.
- Utreda varför upphandlingen av andelen svenskt kött och fågel till kommunens särskilda boenden ligger på så låg nivå jämfört med förskola och skola. Samt ta fram förslag på åtgärder för att öka andelen svenskt kött och fågel 2019.

Nämnd för service och teknik

Nämnden för Service och Teknik är Skara och Götens gemensamma nämnd med uppdrag att på ett kvalitativt och effektivt sätt ta till vara på och utveckla gemensamma resurser inom verksamheterna gata/park, fastighet, kost och lokalvård

Verksamheter som ingår

Nämnden för service och teknik har ansvar för

- Kost som ansvarar för måltidsproduktionen alltifrån förskola till delar av äldreomsorg. Måltiderna som erbjuds ska uppfylla Livsmedelsverkets rekommendationer och vara goda, vällagade och i stor utsträckning tillagade från grunden.
- Lokalvård som följer och arbetar efter Socialstyrelsens "Allmänna råd om lokalvård" i så stor utsträckning som möjligt.
- Fastighet förvaltar kommunens fastigheter. Fastighetsenheten finansieras via hyresintäkter. Verksamheten omfattar alla fastighetsskötsel, underhåll och hyresförhållanden samt verksamhetsservice. Fastighet svarar också för investeringsåtgärder i nya och befintliga fastigheter.
- Gata/Park svarar för drift, underhåll och investeringsåtgärder inom områden gator och parker, natur- och fornvård.

mnkr	Årsprognos 2019	Redovisning 2019-08-31	Årsbudget 2019	Avvikelse prognos mot budget
Nettokostnad	-18,8	-13,1	-20,1	-1,2

Kommentar till budgetavvikelse

Gata/Park ± 0

Ingen prognosavvikelse. Gata/Park har närmare 50 verksamheter i Götene och ingen verksamhet förväntas ha någon nämnvärd budgetavvikelse. Vinterväghållningen är givetvis väldigt väderberoende men kostnaden prognostiseras bli enligt budget (1,9 mnkr).

Fastighet ± 0

Ingen prognosavvikelse. Något högre hyresintäkter än budgeterat balanseras mot ökade kapitalkostnader som är en följd av investeringar som gjorts under året. Mediakostnader, det vill säga el, vatten och värme följer budget, 8,9 mnkr. Budget för planerat underhåll beräknas förbrukas, 1,4 mnkr. För akut underhåll har 31 % förbrukats, det vill säga 0,5 mnkr av budgeterat 1,6 mnkr. Prognosen är framtagen utifrån att 1,3 mnkr förbrukas till akut underhåll.

Kost + 0,9 mnkr

Sektor Barn och Utbildning i Götene beräknas köpa fler portioner

jämfört med grundbeställningen (+ 0,6mnr) och Sektor Omsorg prognostiseras också köpa fler portioner än budgeterat (+ 0,3 mnr). Till följd av de ökade portionsbeställningarna blir livsmedelskostnaderna 0,3 mnr högre än budgeterat. Personalkostnaderna beräknas bli 0,3 mnr lägre än budget.

Lokalvård + 0,3 mnr

Lokalvård Götene prognostiseras ha ett överskott om 0,3 mnr. Personalkostnaderna beräknas bli 0,5 mnr lägre än budgeterat. Organisationsförändringar på ledningsnivå och minskade städuppdrag i höst förklarar den positiva avvikelsen på personalkostnaderna. Under hösten 2019 kommer städuppdragen att minska på skolorna i Götene vilket har en negativ prognosavvikelse om 0,4 mnr. Ej budgeterade lönebidrag har en positiv avvikelse om 0,2 mnr.

Bilaga: Service och teknik Delårsrapport

Nämnden för samhällsskydd mellersta Skaraborg

Tidaholm. Ovanstående belopp är Götenes andel av budgeten för nämnden för Samhällsskydd mellersta Skaraborg.

Verksamheter som ingår

Nämnden för Samhällsskydd mellersta Skaraborg har ansvaret för samhällsskyddsfrågor i kommunerna Götene, Skara, Falköping och

Gemensamt för nämnden SMS (mnkr)	Utfall 2018-08-31	Utfall 2019-08-31	Budget 2019	Prognos 2019	Prognosavvikelse
Intäkter	-35,8	-36,6	-53,7	-53,6	0
Kostnader	58,6	58,3	84,8	84,5	0,2
Nettokostnad	22,8	21,7	31,1	30,9	0,2
Intäkter driftbidrag gemensam SMS	-25,5	-26,9	-40,3	-40,5	0,2
Varav Götene kommun	-7,2	-7,9	-11,9	-11,9	0,1

Kommentar till budgetavvikelse

Utfallet per augusti uppgår till 68 % av budgeten. Prognosen visar ett mindre underskott om 400 tkr. Semesterperiodens sista månad har ännu inte bokförts men personalkostnaderna ligger ännu normalt för året om man bortser från semesterutbetalningar till personal som

slutat. Fyra större fordonsreparationer bidrag starkt till det prognostiserade resultatet.

Investeringar

Mnkr	Årsprognos 2019	Redovisning 2019-08-31	Årsbudget 2019	Avvikelse prognos mot budget
Fordon	0,8		3,8	3,0
Räddningsutrustning			1,7	0,2
Radio/personsök.utr.			0,1	0,1
Rök/kemutrustning	0		0,3	0,3
Alarmeringsutrustning	0,7		0,5	-0,2
Utrustning kommunsamord-central	0,6		0,3	-0,3
Utrustning slangtvätt	0,1	0,1	0,1	0
Summa	2,2	0,1	5,2	3,0

Kommentarer

I prognosen har etapp 2 av utbytet av utrustning för andningsskyddet senarelagts i avvaktan på full funktionalitet på föregående etapp.

I samband med att nya lokaler tas i bruk för kommunsamordningscentralen utrustas den för ökad säkerhet och breddat serviceområde vilket innebär anskaffning av både teknik och övriga inventarier.

Ett begagnat fordon håller på att iordningställas och tas i bruk under hösten för att ersätta nuvarande resurs vid miljöfarliga händelser och att dessutom fungera som tankbil.

Fordonsgruppen fortsätter arbetet med behovsinventeringen av räddningstjänstens framtida fordonsresurser. Inköp av höjdfordon prioriteras och beställning kan bli aktuell under året med leverans nästa år.

I prognosen antas att 2,2 mnkr kommer att förbrukas. Årets prognosavvikelse om 3 mnkr är avsedd att vara delfinansiering vid inköp av höjdfordon som tidigast kan ske år 2020.

För mer information läs bilaga SMS Delår Götene kommun 2019

Götene kommuns bolag

AB GöteneBostäder

Ordförande: Bo Bergsten

VD: Martin Sohlberg

Ägare

Samtliga aktier ägs av Götene kommun.

Verksamhetsområde

Äga och förvalta bostäder och lokaler.

Måluppfyllelse

- Bolaget skall ha en ekonomi i balans och följa budget
- Bolaget fortsätter att aktivt arbeta för att vara det bästa bostadsbolaget på orten
- Bolaget arbetar med att ha kunden i fokus

Resultatuppföljning

Mnkr	Årsprognos 2019	Redovisning 2019-08-31	Årsbudget 2019	Avvikelse prognos mot budget
Intäkter (+)	34,7	23,6	33,3	1,4
Kostnader (-)	-31,6	-19,7	-30,1	-1,5
Rörelseresultat	3,1	3,9	3,2	-0,1
Ränteintäkter (+)	0,1	0,0	0,0	0,1
Räntekostnader (-)	-2,5	-1,1	-2,5	0,0
Resultat före skatt	0,7	2,8	0,7	0,0

Sammanfattning

Resultatet följer i stort sett budget.

Viktiga händelser under perioden

Ett nytt koncept har provats på Liljan 1 där bolagets avtalsentreprenörer samordnats genom bygg i syfte att kunna friställa lägenheterna under endast en månad mellan en avflyttad och inflyttad hyresgäst. Konceptet har visat sig fungerat bra och kommer att användas i den fortsatta renoveringen av lägenheter i området. Bolaget fick en ny styrelse vid årsstämman den 9 maj. Bolagets fastighetssystem har uppgraderats. Genom detta har uthyrningssystemet blivit webbaserat och ett digitalt och appbaserat ärendehanteringssystem för serviceanmälan har lanserats.

Kommentarer till budgetavvikelse

Ingen större avvikelse finns att rapportera.

Åtgärder konsekvenser för att nå budgetbalans

Inga åtgärder krävs.

Investeringar

Mnkr	Årsprognos 2019	Redovisning 2019-08-31	Årsbudget 2019	Avvikelse prognos mot budget
Omb lgh Liljan 1	1,1	0,8	1,1	0,0
Bokn/pass.system	0,6	0	1,2	-0,6
Utemil K-torp 7:45	1,3	0	1	0,3
Ogräsm ånga	0,3	0,3	0,3	0
Summa	3,3	1,1	3,6	-0,3

Kommentarer

Två 4 RoK har genomgått totalrenovering på Liljan 1, en 2 RoK planeras att totalrenoveras under hösten. Planering pågår för boknings/passersystem på Liljan 1 samt på Källbytorp 7:8. Genomförandet av dessa projekt kommer sannolikt ske delvis under 2019 och delvis under 2020. Upphandling av ny utemiljö på Källbytorp 7:45 har genomförts. Upphandlat belopp överstiger den ursprungligen budgeterade kostnaden med ca 0,3 mnkr. Bolaget har dock beslutat att genomföra projektet. Ogräsrensningmaskinen är levererad.

Götene Industrier AB

Ordförande: Susanne Andersson

VD: Jerker Andersson Liljestränd

Ägare

Samtliga aktier ägs av Götene kommun

Verksamhetsområde

Bolagets verksamhet skall vara att förvärva, äga och förvalta fast egendom.

Bolaget äger rätt att, efter särskilt tillstånd hos kommunfullmäktige, förvärva och driva dotterbolag med lika eller jämförlig verksamhet.

Bolaget får bedriva annan eller därmed jämförlig verksamhet.

Måluppfyllelse

Finns inga mål för bolaget

Resultatuppföljning

Mnkr	Årsprognos 2019	Redovisning 2019-08-31	Årsbudget 2019	Avvikelse prognos mot budget
Intäkter (+)	0,0	0,0	0,0	0,0

Kostnader (-)	0,0	0,0	0,0	0,0
Rörelseresultat	0,0	0,0	0,0	0,0
Ränteintäkter (+)	0,0	0,0	0,0	0,0
Räntekostnader (-)	0,0	0,0	0,0	0,0
Resultat före skatt	0,0	0,0	0,0	0,0

Sammanfattning

Det är mycket lite verksamhet i bolaget

Viktiga händelser under perioden

Beslut finns om att slå ihop bolaget med Medeltidens Värld finns men inget tidsschema.

Investeringar

Kommentarer

Finns inga planerade investeringar i bolaget

Götene Vatten & Värme AB

Ordförande: Anders Månsson

VD: Stina Bergenheim

Ägare

Samtliga aktier i Götene Vatten & Värme AB ägs av Götene kommun.

Verksamhetsområde

Bolaget levererar tjänster inom tre områden; Fjärrvärme, Vatten & avlopp samt Renhållning.

Resultatuppföljning

Mnkr	Årsprognos 2019	Redovisning 2019-08-31	Årsbudget 2019	Avvikelse prognos mot budget
Intäkter (+)	110,2	68,1	107,7	3,7
Kostnader (-)	-112,3	-73,3	-110,5	-3,0
Rörelseresultat	-2,1	-5,2	-2,8	0,7
Ränteintäkter (+)	0,0	0,0	0,0	0,0
Räntekostnader (-)	-1,0	-0,7	-1,0	0,0
Resultat före skatt	-3,1	-5,9	-3,8	0,7

Spec per verksamhetsgren

Mnkr	Årsprognos 2019	Redovisning 2019-08-31	Årsbudget 2019	Avvikelse prognos mot budget
Fjärrvärme	0,2	-4,4	-0,3	0,5
Vatten & Avlopp	-2,8	-1,1	-3,3	0,5
Renhållning	-0,5	-0,4	-0,2	-0,3
Resultat före skatt	-3,1	-5,9	-3,8	0,7

Sammanfattning

Prognosen visar att resultatet för 2019 kommer att bli något bättre än budgeterat. Prognosen är dock osäker, främst vad gäller försäljningen av ånga.

Viktiga händelser under perioden

Försäljningen av ånga har minskat p.g.a. att en av våra större kunder byter ut sin produktionsutrustning. Denna beräknas att tas i drift igen under andra halvåret 2019, men exakt tidpunkt är inte känd vilket gör prognosen osäker.

Leveransen av ånga har gått ner med drygt 30 %.

Försäljningen av vatten har ökat under perioden jämfört med föregående år. Infiltrationen av vatten från Vänern har ökat med 99 600 m³.

Sophämtningen har överlag fungerat bra.

Utredning om insamling av matavfall har genomförts och presenterats för styrelsen. Styrelsen har beslutat om rekommendation av system, för beslut i Kommunfullmäktige senare i år.

Organisationen anpassas successivt enligt de beslut som togs av styrelsen under 2018, för att svara upp till de krav på utbyggnad och underhåll av framför allt VA-verksamheten som ligger framför oss.

I oktober flyttar kontoret till nya lokaler i Lundsbrunn.

Kommentarer till budgetavvikelse

Fjärrvärme

Försäljningen av ånga har minskat med 30% då en av våra industrikunder har driftstopp pga underhåll. Resultatet hämtas dock upp av en planerad försäljning av utsläppsrätter, vars marknadspris har fortsatt att stiga under 2019.

Vatten & Avlopp

Produktion och försäljning av dricksvatten har ökat. Det innebär högre intäkter, men också hårdare slitage med något högre kostnader för reparationer och underhåll.

Renhållning

Resultatet är sämre än budget pga högre kostnader för utredningen om insamling av matavfall samt inhyrd personal.

Övrigt

Under året genomförs en förstärkt utbildningsinsats för all personal, vilket ej var budgeterat.

Ökade kostnader väntas i samband med att kontoret i oktober flyttar till nya lokaler i Lundsbrunn.

Åtgärder/konsekvenser för att nå budgetbalans

I arbetet med budget 2020 kommer förslag till åtgärder att tas fram för att på sikt nå budgetbalans. Det höga investeringstrycket kommer att kräva följ samma taxor.

Investeringar

Mnkr	Årsprognos 2019	Redovisning 2019-08-31	Årsbudget 2019	Avvikelse prognos mot budget
Fjärrvärmenät				
Götene	0,5	0	0,5	0
Västerbyverket	2,7	0,5	4,5	-1,8
Ångledning	1,0	0,1	1,0	0,0
Vattenverk	1,2	0,5	1,2	0,0
VA-ledningar, förnyelse	2,7	1,9	2,4	0,3
VA-ledningar, nyanläggning	22,7	18,4	25,7	-3,0
VA-ledningar, VA-plan	5,2	4,3	7,1	-1,9
Verktyg mm	0,1	0,1	0,1	0,0
Avloppsreningsverk	1,7	0,2	7,9	-6,2
Återvinningscentralen	0,3	0	0,6	-0,3
Fastighet, kontor	1,0	0	0	1,0
Summa	39,1	26,0	51,0	-11,9

Kommentarer till investeringar

Västerbyverket

Den tekniska revisionen på Västerbyverket visade att verket var i bättre skick än beräknat och vissa investeringar behövde därmed inte utföras i år.

VA-ledningar

Under året ligger fokus på att renovera vårt befintliga nät och att anlägga nya ledningar i exploateringsområden.

VA-ledningen mellan Gössäter och Hällekis har fördröjts och fördröjats då marken varit vattensjuk och en ny ledningsbädd har fått anläggas, men är nu klar.

Det stora projektet med att lägga ledningar i Nordskog Källby etapp 3b slutfördes under sommaren. Likaså är VA-utbyggnaden i Svanvik etapp 2:2 klart. Vi har anslutit 30 fastigheter hittills i år till VA-nätet.

Några projekt är framflyttade till 2020, vilket gör att vi inte kommer att använda alla budgeterade medel i år. Vi har haft utrymme att utöka årets arbeten med andra åtgärder på VA-nätet som inte var planerade i budget, men där behovet uppkom under året.

Medeltidens Värld AB

Ordförande: Susanne Andersson

VD:

Ägare

Samtliga aktier ägs av Götene kommun.

Verksamhetsområde

Fastighetsförvaltning och därmed förenlig verksamhet.

Resultatuppföljning

Mnkr	Årsprognos 2019	Redovisning 2019-08-31	Årsbudget 2019	Avvikelse prognos mot budget
Intäkter (+)	0,0	0,0	0,0	0,0
Kostnader (-)	0,0	0,0	0,0	0,0
Rörelseresultat	0,0	0,0	0,0	0,0
Ränteintäkter (+)	0,0	0,0	0,0	0,0
Räntekostnader (-)	0,0	0,0	0,0	0,0
Resultat före skatt	0,0	0,0	0,0	0,0

Viktiga händelser under perioden

Kommunfullmäktige beslutade 2013-06-17 om en avveckling av anläggningen Medeltidens Värld. Kommunfullmäktige beslutade

2015-06-15 om ny bolagsordning och nytt ägardirektiv, vilka godkändes på extra bolagsstämma 2015-06-22.

Beslut togs i KS 2017-08-16 att en plan ska tas fram för återställande av nyttjad mark. Det som sparas är arenan och infrastruktur, såsom va-ledningar.

För återställande av parkområdet avsattes 2013 1,3 mnkr och 2017 ytterligare 2,5 mnkr. Återställandet är ej slutfört och det finns 3,1 mnkr kvar av avsättningarna. År 2019 kommer ägnas åt att delvis planera om återstående insatser för iordningställande av området.

I juni 2017 beslutade kommunfullmäktige i Götene att fusion ska genomföras mellan Medeltidens Värld AB och AB Götene Industrier. Processen pågår.

Destination Läckö-Kinneulle AB

Ordförande: Bodil Warolin

VD: Anna Ohlin Ek

Ägare

Götene kommun, 29 %, Lidköpings kommun 49 % och privata intressenter 22 %

Verksamhetsområde

- » Stöd i affärs- och kompetensutveckling för befintliga och nya aktörer.
- » Stöd för utveckling av nya och befintliga besöksmål.
- » Aktivt medverka i utveckling och stödja skapandet av nya evenemang inom besöksnäringen
- » Destinationsmarknadsföring
- » Mottagningservice, under affärsplaneperioden ska bolaget se över framtidens besöksservice.
- » Vara en ledande samverkanspart inom regional besöksnäring utveckling i Västra Skaraborg och Skaraborg.

Resultatuppföljning

Mnkr	Årsprognos 2019	Redovisning 2019-08-31	Årsbudget 2019	Avvikelse prognos mot budget
Intäkter (+)	10,0	8,0	8,7	1,3
Kostnader (-)	-10,0	-8,0	-8,7	-1,3
Rörelseresultat	0,0	0,0	0,0	0,0
Ränteintäkter (+)	0,0	0,0	0,0	0,0
Räntekostnader (-)	0,0	0,0	0,0	0,0
Resultat före skatt	0,0	0,0	0,0	0,0

Sammanfattning

Omsättningen kommer att bli högre än budgeterat p.g.a. att försäljningsintäkterna för turistbyrån har ökat under 2019.

Prognosen för helåret pekar på ett nollresultat helt i enlighet med fastställd budget.

Viktiga händelser under perioden

Implementerat ny teknik

- Implementerat GPS-baserat Hyrcykelsystem med start i Lidköping och framöver utveckling i destinationen.

- Utvecklat mätmetoder för att mäta besöksantal via mobilnätets WIFI-accesspunkter tillsammans med Göliska IT.
- Utvecklat besöks-APP- 2600 användare
- Testat Chatt-funktion som ett komplement i mottagningsservicen
- Digitalt skärmsystem på besöksmål/Turistbyråer i Skaraborg

Attraherar externa utvecklingsmedel till destinationen

- Destinationsutveckling Skaraborg, SNV-supporten. Beviljat av Leader Västra och Östra Skaraborg, 1,2 mnkr.
- Utvecklingsprojekt inom Biosfärsamverkan: Hållbar Besöksnäring i Vänerskärsgården med Kinnekulle beviljat av Leader Västra Skaraborg, 900 tkr
- Ansökan inlämnad för gemensamt Interegprojekt inom V6-kommunerna, Varberg och Hjöringskommuner inlämnad. SMaRT- Sustainable mobility in rural tourism and transport. Ca 8 mnkr till V6-området vid beviljad ansökan.

Utvecklad samverkan lokalt, regionalt och nationellt

- Förstärkt samverkan i v6, gemensam marknadsföringstjänst
- Fortsatt samverkan med Next Skövde kring Destinationsutveckling på regional nivå
- Medlem i Swedish Network of Destination Management som en av landets 35 största destinationer.

Kommentarer till budgetavvikelse

Även om omsättningen blir högre än förväntat så har även kostnaderna för bolaget ökat så resultatet beräknas bli enligt budget.

Åtgärder konsekvenser för att nå budgetbalans

-

Kommunalförbundet Göliska IT

Ordförande: Per Gunnarsson, Vara

VD: Anders Thörn

Ägare

Göliska IT ägs av Essunga, Vara, Götene, Lidköping, Grästorp och Skara kommuner. Götene kommuns ägarandel uppgår till 13,8 % vid tiden för detta bokslut.

Verksamhetsområde

Göliska IT levererar IT-drift till de sex ägarkommunerna samt flera kommunala bolag utifrån ett gemensamt IT-avtal.

Måluppfyllelse

Nöjd kund-index

NKI skall leverera ett resultat där minst 95 % av Göliska IT:s kunder är nöjda eller mycket nöjda med ärendehantering. Denna mätning innebär uppföljning som innefattar incidenter, order/inköp, kontohantering och alla typer av aktiviteter som registreras i Göliska IT:s ärendesystem. Mätningen sker via ett enkätverktyg som i vart femte avslutat ärende skickar några korta frågor till den som anmält ärendet.

Överenskomna servicenivåer

Inom IT-avtalet finns ett antal så kallade SLA:er (överenskomna servicenivåer). Mätning inom dessa områden bedrivs genom statistik ur ärendesystemet och olika övervakningssystem.

Kritiska system

Inom tjänstekatalogens IT-tjänst ”Systemdrift” kan kunden ange parametern *kritiskt* gällande drift och supportnivån av sitt verksamhetssystem. Detta innebär att systemet prioriteras högre vid eventuell incident och att kontinuerlig övervakning av systemets status genomförs. De system som av kund kategoriserats som kritiskt får av Göliska IT servicenivå S1 och SLA-kravet är en tillgänglighet på minst 99,7 % på årsbasis.

Måluppfyllelse januari-augusti 2019

Målbeskrivning	Krav	Utfall	Uppfyllt
Nöjd kund-index	95,0 %	95,1 %	JA
Väntetider i telefonkö	60 sek	43 sek	JA
Ärendet löst vid första kontakt	75,0 %	83,5 %	JA
Ärenden lösta inom åtgärdsstid	95,0 %	95,3 %	JA
Antal återöppnade ärenden	<1,0 %	<0,5 %	JA
Kritiska system	99,7 %	99,72 %	JA

Resultatuppföljning

Mnkr	Årsprognos 2019	Redovisning 2019-08-31	Årsbudget 2019	Avvikelse prognos mot budget
Intäkter (+)	60,3	40,0	60,0	0,3
Kostnader (-)	-58,5	-37,1	-60,0	1,5
Rörelseresultat	1,8	2,9	0,0	1,8
Ränteintäkter (+)	0,0	0,0	0,0	0,0
Räntekostnader (-)	0,0	0,0	0,0	0,0
Resultat före skatt	1,8	2,9	0,0	1,8

Sammanfattning

Delårsbokslutet per sista augusti innefattar en resultaträkning som visar på ett överskott med 2,9 mkr för årets första åtta månader, vilket kan jämföras med 1,1 mkr för samma period 2018.

Verksamhetens intäkter har ökat med 3,9 mkr. 2,3 mkr av dessa förklaras av att Vara kommun och dess kommunala bolag köpt IT-tjänster under hela 2019, vilket inte var fallet föregående år.

De övriga fem kommunerna ökar sina inköp av IT-tjänster med sammanlagt 1,6 mkr. Ökningen beror dels på att flera nya tjänster lanserats som exempelvis Informationssäkerhetssamordnare, dels på ökade volymer i befintliga tjänster. I det senare fallet sticker WLAN-tjänsterna ut – efterfrågan på trådlöst nätverk i och utanför kommunernas lokaler är fortfarande stor.

Tjänsteförsäljning till Fastbit AB och de tre stadsnätägarna Skara Energi AB, Götene kommun och Lidköpings kommun ligger kvar på nivåer jämförbara med 2018.

Viktiga händelser under perioden

I syfte att få Göliska IT till en än mer kundstyrd organisation har en omorganisation genomförts från 1 september 2019. Verksamhetsnära IT har sedan start varit en del av avdelningen Verksamhetsservice men är numera en egen avdelning.

Verksamhetsnära IT innehåller kompetens för att närmare stötta de kommunala verksamheterna och bolagens utveckling med stöd av IT. Här finns projektledare, ett V6-gemensamt Dataskyddsbud, IT-rådgivare, E-tjänstebyggare och specialist på automatiserade processer. Inom avdelningen finns också en processutvecklare.

Kommentarer till budgetavvikelse

Resultatbudgeten för 2019 summerar till +/-0. Prognosen pekar dock på ett överskott med 1,8 mkr. En orsak till detta är att personalkostnaderna inte ser ut att nå upp till budgeterade nivåer pga. en högre frånvaro i början av 2019 än väntat.

Inte heller licenskostnaderna ser ut att nå budgeten. Bl.a. så har färre licenser för att säkra mobila enheter köpts in än planerat, vilket i sin tur beror på kundernas efterfrågan. Även supportkostnaden på hårdvara har minskat mer än förväntat till följd av en mer rationell hantering av infrastruktur.

Åtgärder konsekvenser för att nå budgetbalans

Ej tillämpligt.

Investeringar

Mnkr	Årsprognos 2019	Redovisning 2019-08-31	Årsbudget 2019	Avvikelse prognos mot budget
Immateriella tillg.	3,0	1,7	4,0	-1,0
Kontorslokaler	0,1	0,1	0,2	-0,1
IT-tjänst	4,1	3,3	4,2	-0,1
IT-infrastruktur	3,1	1,1	3,6	-0,5
Övrigt	0,1	0,1	0,0	0,1
Summa	10,4	6,3	12,0	-1,6

Investeringsprognosen understiger budgeten med 1,6 mkr. De svår-budgeterade immateriella tillgångarna är de som avviker mest och då i synnerhet investeringsutgiften för det nya ärendehanteringssystemet. Detta system budgeterades till 2,9 mkr men prognosen för 2019 pekar på 1,9 mkr. Avvikelsen beror inte på att systemet blivit billigare utan på att alla kommuner inte ser ut att hinna installera det fullt ut under 2019. En stor del av investeringsutgiften kommer därför att drabba 2020 istället för som budgeterat, 2019.

Vad gäller IT-infrastruktur, så ser utbytesprocessen för switchar inte ut att nå upp i budgeterade nivåer. Anskaffning av fysiska servrar

ligger också inom denna kategori. Behovet av sådana under 2019 ser ut att understiga budgeterat antal.